

# Talouden kuukausiraportti 7/2021

## Tuloslaskelma

1 000 €	Kumulatiiviset toteumat tammi - kesä						TP 2020	Ennuste 2021	MKS 2021	Ennuste ero MKS
	Toteuma	MKS	Ero (€)	Ero (%)	Ed. vuosi Toteuma	Ero (%)				
TOIMINTATUOTOT	30 668	31 967	-1 299	-4,1 %	28 610	7,2 %	57 302	58 976	54 800	4 176
VALMISTUS OMAAN KÄYTTÖÖN	491	876	-384	-43,9 %	472	4,1 %	1 387	1 536	1 501	35
TOIMINTAKULUT	-167 914	-169 757	1 843	-1,1 %	-157 440	6,7 %	-288 842	-300 819	-291 012	-9 807
<b>TOIMINTAKATE</b>	<b>-136 755</b>	<b>-136 915</b>	<b>160</b>	<b>-0,1 %</b>	<b>-128 358</b>	<b>6,5 %</b>	<b>-230 152</b>	<b>-240 308</b>	<b>-234 711</b>	<b>-5 596</b>
VEROTULOT	133 081	121 963	11 118	9,1 %	118 831	12,0 %	201 451	213 796	209 079	4 717
KUNNALLISVERO	123 135	108 281	14 854	13,7 %	111 595	10,3 %	182 979	191 408	185 624	5 784
KIINTEISTÖVERO	5 403	10 645	-5 242	-49,2 %	4 049	33,4 %	13 798	17 153	18 248	-1 096
YHTEISÖVERO	4 543	3 038	1 505	49,6 %	3 187	42,6 %	4 673	5 236	5 207	29
VALTIONOSUJDET	23 254	23 251	3	0,0 %	21 671	7,3 %	50 715	39 859	39 859	0
RAHOITUSTUOTOT JA -KULUT	-86	-340	254	-74,7 %	85	-201,6 %	402	-582	-582	0
<b>VUOSIKATE</b>	<b>19 494</b>	<b>7 959</b>	<b>11 535</b>	<b>144,9 %</b>	<b>12 228</b>	<b>59,4 %</b>	<b>22 415</b>	<b>12 766</b>	<b>13 645</b>	<b>-879</b>
POISTOT JA ARVONALENTUMISET	-12 199	-13 016	818	-6,3 %	-11 272	8,2 %	-21 477	-22 314	-22 314	0
SATUNNAISET TUOTOT JA KULUT										
<b>TILIKAUDEN TULOS</b>	<b>7 295</b>	<b>-5 057</b>	<b>12 352</b>	<b>-244,3 %</b>	<b>957</b>	<b>662,5 %</b>	<b>938</b>	<b>-9 548</b>	<b>-8 669</b>	<b>-879</b>
VARAUSTEN JA RAHASTOJEN MUUTO	59	0	59		0		133	118	0	118
<b>TILIKAUDEN YLI-/ALIJÄÄMÄ</b>	<b>7 354</b>	<b>-5 057</b>	<b>12 411</b>	<b>-245,4 %</b>	<b>957</b>	<b>668,7 %</b>	<b>1 071</b>	<b>-9 430</b>	<b>-8 669</b>	<b>-761</b>

## Verotulot

1 000 €	Verotulot yhteensä				Kunnallisverot				Kiinteistöverot				Yhteisöverot			
	2019	2020	2021	Muutos	2019	2020	2021	Muutos	2019	2020	2021	Muutos	2019	2020	2021	Muutos
Tammikuu	16 801	18 352	20 514	11,8 %	16 336	17 822	19 452	9,1 %	34	86	397	363,8 %	431	445	665	49,5 %
Helmikuu	35 272	36 090	40 479	12,2 %	33 878	34 707	37 064	6,8 %	55	143	1 485	937,2 %	1 338	1 240	1 930	55,6 %
Maaliskuu	50 062	51 561	57 594	11,7 %	48 288	49 760	53 480	7,5 %	70	248	1 621	554,7 %	1 704	1 553	2 493	60,5 %
Huhtikuu	65 826	66 966	75 238	12,4 %	63 591	64 799	70 478	8,8 %	206	372	1 769	375,0 %	2 029	1 794	2 990	66,7 %
Toukokuu	83 185	83 202	93 877	12,8 %	80 549	80 659	88 502	9,7 %	252	437	1 829	318,2 %	2 384	2 106	3 546	68,4 %
Kesäkuu	97 958	98 149	110 937	13,0 %	94 963	95 252	104 969	10,2 %	272	548	1 926	251,5 %	2 723	2 349	4 042	72,1 %
Heinäkuu	113 562	118 809	133 071	12,0 %	110 191	111 574	123 125	10,4 %	318	4 049	5 403	33,4 %	3 053	3 187	4 543	42,6 %
Elokuu	124 902	132 276	147 667	11,6 %	121 008	122 682	135 049	10,1 %	495	6 071	7 603	25,2 %	3 399	3 523	5 014	42,3 %
Syyskuu	140 181	146 790			129 002	133 096			7 464	9 900			3 715	3 794		
Lokakuu	161 052	164 597			142 954	148 832			14 107	11 649			3 990	4 116		
Marraskuu	176 563	182 342			157 777	165 545			14 473	12 445			4 312	4 352		
Joulukuu	193 842	201 451			174 569	182 979			14 596	13 798			4 677	4 673		
MKS	188 539	192 141	209 079	8,8 %	172 755	173 395	185 624	7,1 %	14 552	14 500	18 248	25,8 %	4 686	4 246	5 207	22,6 %
Ennuste (poikkeama)			213 796	2,3 %			191 408	3,1 %			17 153	-6,0 %			5 236	0,6 %

(Veronsaajien palvelun kausilitykset)

## Toimintakate palvelualueittain

1 000 €	Kumulatiiviset toteumat tammi - kesä									
18610 Konsernipalvelut	Toteuma	MKS	Ero (€)	Ero (%)	Ed. vuosi Toteuma	Ero (%)	TP 2020	Ennuste 2021	MKS 2021	Ennuste ero MKS
TOIMINTATUOTOT	2 797	2 820	-23	-0,8 %	1 344	108,2 %	3 771	4 921	4 834	86
VALMISTUS OMAAN KÄYTTÖÖN	116	146	-30	-20,5 %	64	82,6 %	196	275	250	25
TOIMINTAKULUT	-7 549	-8 958	1 409	-15,7 %	-6 842	10,3 %	-11 180	-13 812	-15 357	1 545
<b>TOIMINTAKATE</b>	<b>-4 636</b>	<b>-5 992</b>	<b>1 356</b>	<b>-22,6 %</b>	<b>-5 435</b>	<b>-14,7 %</b>	<b>-7 212</b>	<b>-8 616</b>	<b>-10 272</b>	<b>1 656</b>
HENKILÖSTÖKULUT	-2 886	-2 951	64	-2,2 %	-2 566	12,5 %	-4 350	-5 163	-5 058	-105
<b>Kommentit</b>	<p>Toimintatuotot: Työterveyshuollon kela-korvaus kirjataan vasta tilinpäätösaiheessa. Tuottojen ylitys ennusteessa johtuu vuodelle 2021 kirjautuneesta vuosien 2017-2018 arvonlisäverokirjausten tarkistusten myötä haetusta ja saadusta alv-palautuksesta.</p> <p>Valmistus omaan käyttöön: Kehittämishankkeisiin aktivoitavat palkkakustannukset toteutuivat alkuvuodesta konsernipalveluiden kohdalla suunnitellussa laajuudessa. Loppuvuotta kohti aktivointien palkkakustannusten osuus hieman pienenee henkilöstömuutosten ja projektipääliikyyksien uudelleenjärjestelyjen takia.</p> <p>Toimintamenot: Konsernipalvelujen budjetissa näkyy konpaan kohdennettu koronarahan varaus 1,6 M€, joka kohdennetaan vuoden aikana tarpeen mukaan alueille. Koronavarauksen näkyminen konpan ennusteessa kuluilukuna.</p> <p>Toimintakulutoteumissa on mukana alkuvuodesta maksettuja koko vuoden vuosimaksuja. Sen sijaan mm. juhluvuoden kustannukset tulevat painottumaan loppuvuoteen. Kustannuksissa on mukana koronaviruksen takia ostettuja hoitotarvikkeita koko kaupungin käyttöön noin 47 t€ ja vaaleista koronan takia aiheutuneita lisäkustannuksia noin 75 t€.</p> <p>Konsernipalveluiden vuoden 2020 siirtomäärärahan käyttö kohdentuu syksyille.</p>									
18612 Tilaomistus	Toteuma	MKS	Ero (€)	Ero (%)	Ed. vuosi Toteuma	Ero (%)	TP 2020	Ennuste 2021	MKS 2021	Ennuste ero MKS
TOIMINTATUOTOT	11 789	12 658	-869	-6,9 %	12 946	-8,9 %	21 369	21 720	21 699	22
VALMISTUS OMAAN KÄYTTÖÖN	2	0	2		4	-56,4 %	10	10	0	10
TOIMINTAKULUT	-8 026	-8 306	280	-3,4 %	-7 957	0,9 %	-13 452	-14 270	-14 239	-32
<b>TOIMINTAKATE</b>	<b>3 765</b>	<b>4 352</b>	<b>-587</b>	<b>-13,5 %</b>	<b>4 993</b>	<b>-24,6 %</b>	<b>7 927</b>	<b>7 460</b>	<b>7 460</b>	<b>0</b>
HENKILÖSTÖKULUT	-121	-165	44	-26,7 %	-101	20,2 %	-165	-283	-283	0
<b>Kommentit</b>	<p>Vuokratuotot ovat jääneet budjetoitua pienemmäksi, koska Keusote on irtisanonut kohteita budjetin laadinnan jälkeen. Väistötarpeista johtuen myös sisäisissä vuokratuotoissa on muutoksia talousarvioon nähden. Ennusteeseen on muihin tuottoihin huomioitu sähköliittymistä palautuvia maksuja n. 20t€.</p> <p>Kulujen osalta energiakulut on kausivaihtelusta johtuen aina alkuvuodesta ollut budjetoitua suurempaa, mutta se tasaantuu loppuvuotta kohden. Runsasluminen talvi tulee myös lisäämään kunnossapidon kuluja. Koronaepidemiasta johtuva etätyöskentely ja tilojen sulkeminen on kuitenkin pienentänyt sähkön, lämmön ja veden kulutusta, mutta palvelualueilta veloitettuja sisäisiä vuokria tullaan tasaamaan loppuvuodesta kulutoteuman mukaisesti ja sen vuoksi toimintakatteen ennustetaan toteutuvan budjetoidusti. Kuluihin sisältyy myös sisäilmatutkimusta, joiden talousarviovaraus sisältyy allianssin investointibudjettiin. Henkilöstökulut ovat jääneet budjetoitua pienemmiksi henkilöstön osa-aikaisuudesta johtuen. Siirtomääräraha on lisätty ennusteeseen, mutta käyttö painottuu enemmän syksyille.</p>									
18611 Keusote	Toteuma	MKS	Ero (€)	Ero (%)	Ed. vuosi Toteuma	Ero (%)	TP 2020	Ennuste 2021	MKS 2021	Ennuste ero MKS
TOIMINTATUOTOT	0	0	0		0	-100,0 %	2	0	0	0
TOIMINTAKULUT	-81 341	-83 181	1 840	-2,2 %	-75 967	7,1 %	-147 026	-149 228	-142 596	-6 632
<b>TOIMINTAKATE</b>	<b>-81 341</b>	<b>-83 181</b>	<b>1 840</b>	<b>-2,2 %</b>	<b>-75 967</b>	<b>7,1 %</b>	<b>-147 025</b>	<b>-149 228</b>	<b>-142 596</b>	<b>-6 632</b>
HENKILÖSTÖKULUT	-1 034	-1 086	51	-4,7 %	-1 034	0,0 %	-1 776	-1 861	-1 861	0
<b>Kommentit</b>	<p>HUS:n erikoissairaanhoidossa alkuvuoden toteuman perusteella tehty tilinpäätösennuste Järvellä osalta alittaa talousarvion 1,2 milj, koska Järvellä oli varannut erikoissairaanhoidon riskivarausta, joka tällä ennusteella ei tule kokonaan käytetyksi. Keusoten oman toiminnan ylitys ennustetaan olevan n. 10,9 milj euroa, erityisesti koronakustannusten takia. Mutta ylitys pienenee n. 7,9 miljoonaan euroon, koska valtiolta saataneen koronakustannuksia kompensoida. Koronatuotot on arvioitu varovaisuuden periaatteella, koska niitä koskeva STM:n ehdotus on tällä hetkellä lausuntokierroksella kunnissa. Koronakustannusten kompensatio ei näillä näkymin tule olemaan täysimääräinen. Koronavirus tilanne tekee ennustamisesta hankalaa, koska tulee koronakustannuksia ja mahdollisesti myös hoitovelkaa muihin palveluihin. Ennuste tarkentuu vuoden aikana epävarmuuden pienentyessä.</p>									
18614 Pelastustoimi	Toteuma	MKS	Ero (€)	Ero (%)	Ed. vuosi Toteuma	Ero (%)	TP 2020	Ennuste 2021	MKS 2021	Ennuste ero MKS
TOIMINTATUOTOT	0	0	0		0		0	0	0	0
TOIMINTAKULUT	-2 034	-1 748	-286	16,3 %	-1 744	16,6 %	-2 988	-2 997	-2 997	0
<b>TOIMINTAKATE</b>	<b>-2 034</b>	<b>-1 748</b>	<b>-286</b>	<b>16,3 %</b>	<b>-1 744</b>	<b>16,6 %</b>	<b>-2 988</b>	<b>-2 997</b>	<b>-2 997</b>	<b>0</b>
HENKILÖSTÖKULUT	-43	-45	2	-4,8 %	-43	0,0 %	-74	-77	-77	0
<b>Kommentit</b>	<p>Pelastustoimen toteuma sisältää Keski-Uudenmaan pelastuslaitokselle maksettavat osuudet. Laskutus toteutetaan ennakkolaskutuksena sovittuun budjettiin perustuen. Lisäksi pelastustoimeen kirjataan kyseiseen toimintaan liittyvät eläkemenerusteiset maksut.</p>									

<b>18613 Kaupunkikehitys</b>	<b>Toteuma</b>	<b>MKS</b>	<b>Ero (€)</b>	<b>Ero (%)</b>	<b>Ed. vuosi Toteuma</b>	<b>Ero (%)</b>	<b>TP 2020</b>	<b>Ennuste 2021</b>	<b>MKS 2021</b>	<b>Ennuste ero MKS</b>
TOIMINTATUOTOT	1 921	2 192	-272	-12,4 %	2 156	-10,9 %	4 109	3 647	3 758	-111
VALMISTUS OMAAN KÄYTTÖÖN	279	649	-370	-57,1 %	358	-22,1 %	1 033	1 112	1 112	0
TOIMINTAKULUT	-8 842	-9 192	350	-3,8 %	-8 506	3,9 %	-14 916	-15 476	-15 757	281
<b>TOIMINTAKATE</b>	<b>-6 642</b>	<b>-6 351</b>	<b>-292</b>	<b>4,6 %</b>	<b>-5 993</b>	<b>10,8 %</b>	<b>-9 774</b>	<b>-10 717</b>	<b>-10 887</b>	<b>170</b>
HENKILÖSTÖKULUT	-3 234	-3 236	2	-0,1 %	-3 158	2,4 %	-5 224	-5 494	-5 547	53
<b>Kommentit</b>	Toimintatuotot: Pysäköintivihemaksutuotot eivät toteutune budjetoidun mukaan, odotettavissa on, että alitusta syntyy noin 40te. Koronavuosi ja uusi tieliikennelaki ovat tuoneet kovasti haasteita. Koronan vuoksi liikenne on hiljentynyt, kuten myös pysäköintipaikat sekä ydinkeskustassa että liityntäpysäköintialueilla. Maanvuokratuotoissa Maanhankkiminen on kiinnostanut enemmän tontin hankkijoita, kuin maanvuokraaminen. Alitusta syntynee budjetoituun nähden noin 30te. Lisäksi Tuusulasta budjetoidut palkkatulot noin 27te matkailuun liittyen eivät toteudu, koska yhteistyö sanottiin irti vuoden 2020 lopussa. Maksutuotot toteutunevat noin 15 te huonompana. Toimintatuotot toteutunevat kokonaisuudessaan noin 110te huonompana. Toimintakulut: Toteutunevat noin 280 te budjetoitua parempana poikkeuksellisesta tilanteesta johtuen, säästöt syntynevät pääosin palvelujen ostoissa, mutta myös henkilöstökuluissa johtuen mm. rekryjen viivästymisistä jne. Henkilöstökuluista on huomioitu pois Kauken taluspäällikön palkkakustannukset. Siirto Konpaan 1.1.2021. Toimintakate toteutuu noin 170te budjetoitua parempana. Ennustetta tarkennellaan myöhemmässä vaiheessa vuotta.									
<b>18617 Käyttöomaisuuden nettomyynti</b>	<b>Toteuma</b>	<b>MKS</b>	<b>Ero (€)</b>	<b>Ero (%)</b>	<b>Ed. vuosi Toteuma</b>	<b>Ero (%)</b>	<b>TP 2020</b>	<b>Ennuste 2021</b>	<b>MKS 2021</b>	<b>Ennuste ero MKS</b>
TOIMINTATUOTOT	1 700	3 158	-1 458	-46,2 %	2 835	-40,0 %	11 328	9 443	5 413	4 030
TOIMINTAKULUT	-220	0	-220		-76	188,0 %	-355	0	0	0
<b>TOIMINTAKATE</b>	<b>1 480</b>	<b>3 158</b>	<b>-1 677</b>	<b>-53,1 %</b>	<b>2 759</b>	<b>-46,3 %</b>	<b>10 973</b>	<b>9 443</b>	<b>5 413</b>	<b>4 030</b>
<b>Kommentit</b>	Maa-alueita on myyty noin 2,2 Me:lla heinäkuun loppuun mennessä ja myyntien ennustetaan toteutuvan budjetoitusti. Maankäyttösopimuskorvauksia odotetaan saavan budjetoitusti noin 1 Me:lla. Kuuma-ICT:n myynti on huomioitu ennusteessa 540te nettomyyntivoittona. Ennusteessa on huomioitu Jatsin osakkeiden myynti, joka tulee toteutuessaan kasvattamaan myyntivoittoja noin 3,5 Me. Myyntejä ei ole huomioitu talousarviossa, joten ne tuodaan talousarviomuutoksina käsittelemään myöhemmin, kun kauppojen toteutuminen ja summat varmistuvat.									
<b>18640 Opetuksen ja kasvatuksen palvelualue</b>	<b>Toteuma</b>	<b>MKS</b>	<b>Ero (€)</b>	<b>Ero (%)</b>	<b>Ed. vuosi Toteuma</b>	<b>Ero (%)</b>	<b>TP 2020</b>	<b>Ennuste 2021</b>	<b>MKS 2021</b>	<b>Ennuste ero MKS</b>
TOIMINTATUOTOT	5 293	2 843	2 449	86,1 %	2 537	108,6 %	4 205	6 656	4 875	1 781
VALMISTUS OMAAN KÄYTTÖÖN	32	0	32		1	5501,6 %	14	0	0	0
TOIMINTAKULUT	-46 401	-44 557	-1 845	4,1 %	-43 556	6,5 %	-76 034	-80 353	-76 383	-3 970
<b>TOIMINTAKATE</b>	<b>-41 077</b>	<b>-41 713</b>	<b>636</b>	<b>-1,5 %</b>	<b>-41 019</b>	<b>0,1 %</b>	<b>-71 814</b>	<b>-73 698</b>	<b>-71 508</b>	<b>-2 189</b>
HENKILÖSTÖKULUT	-28 259	-25 514	-2 746	10,8 %	-26 941	4,9 %	-44 878	-47 503	-43 738	-3 766
<b>Kommentit</b>	Varhaiskasvatusmaksuja ennustetaan kertyvän budjetoitua vähemmän koronan vaikutusten takia. Tuottoja vähentää myös varhaiskasvatuksen vuokratuottojen siirtyminen tilahallinnan budjettiin. Varhaiskasvatusmaksu-uudistuksen vaikutukset on arvioitu alkuperäisen talousarvion tasoon, mutta arviota tarkennetaan myöhemmin. Hanketuottoja on kertynyt budjetoitua enemmän sekä varhaiskasvatuksessa että opetuksessa, mutta vastaavasti kulut nousevat hankkeiden osalta. Kulujen ennustetaan kasvavan lisäksi noin miljoonalla eurolla opetuksen kotikuntakorvauksen osalta. Opetuksen henkilöstökuluissa on kasvua muutamien lisärekytointien osalta. Oppivelvollisuuden laajentumisen lisäkustannuksia on tarkennettu ennusteessa.									
<b>18643 Hyvinvoinnin palvelualue</b>	<b>Toteuma</b>	<b>MKS</b>	<b>Ero (€)</b>	<b>Ero (%)</b>	<b>Ed. vuosi Toteuma</b>	<b>Ero (%)</b>	<b>TP 2020</b>	<b>Ennuste 2021</b>	<b>MKS 2021</b>	<b>Ennuste ero MKS</b>
TOIMINTATUOTOT	1 867	3 030	-1 163	-38,4 %	1 769	5,5 %	3 670	3 563	5 194	-1 631
VALMISTUS OMAAN KÄYTTÖÖN	31	0	31		15	102,2 %	45	0	0	0
TOIMINTAKULUT	-10 950	-11 247	297	-2,6 %	-10 421	5,1 %	-18 493	-20 279	-19 280	-999
<b>TOIMINTAKATE</b>	<b>-9 053</b>	<b>-8 217</b>	<b>-836</b>	<b>10,2 %</b>	<b>-8 637</b>	<b>4,8 %</b>	<b>-14 778</b>	<b>-16 717</b>	<b>-14 087</b>	<b>-2 630</b>
HENKILÖSTÖKULUT	-4 774	-5 020	246	-4,9 %	-4 610	3,6 %	-7 587	-8 096	-8 606	510
<b>Kommentit</b>	Palvelualueen tuottojen ennustetaan toteutuvan budjetoitua vähäisempinä koronan vaikutuksesta mm. liikuntapalveluiden, Järvenpään opiston ja Järvenpää-talon osalta. Kuluja ennustetaan kertyvän budjetoitua enemmän, merkittävimpänä tekijänä työmarkkinatuen kuntaosuuden arvioidaan kasvavan noin miljoonalla eurolla.									
<b>18680 JÄRVENPÄÄN VESI</b>	<b>Toteuma</b>	<b>MKS</b>	<b>Ero (€)</b>	<b>Ero (%)</b>	<b>Ed. vuosi Toteuma</b>	<b>Ero (%)</b>	<b>TP 2020</b>	<b>Ennuste 2021</b>	<b>MKS 2021</b>	<b>Ennuste ero MKS</b>
TOIMINTATUOTOT	5 302	5 266	36	0,7 %	5 024	5,5 %	8 848	9 027	9 027	0
VALMISTUS OMAAN KÄYTTÖÖN	32	81	-49	-60,1 %	31	5,0 %	89	139	139	0
TOIMINTAKULUT	-2 552	-2 568	17	-0,7 %	-2 370	7,6 %	-4 398	-4 403	-4 403	0
<b>TOIMINTAKATE</b>	<b>2 782</b>	<b>2 778</b>	<b>4</b>	<b>0,1 %</b>	<b>2 684</b>	<b>3,7 %</b>	<b>4 539</b>	<b>4 763</b>	<b>4 763</b>	<b>0</b>
HENKILÖSTÖKULUT	-677	-680	3	-0,4 %	-627	8,0 %	-1 069	-1 165	-1 165	0
<b>Kommentit</b>	Vaikutus maalisi- ja huhtikuussa lumien sulamisesta johtuen jäteveden johtamisesta aiheutuvat menot ovat suuremmat, mutta ne katetaan muiden menokohtien säästöillä. Vuodelta 2020 jäi mittarinvaihtoja tekemättä koronasta johtuen, jotka mahdollisuuksien mukaan toteutetaan urakkasopimuksen mukaan vuonna 2021. Tulojen osalta Koronan vaikutuksesta sisäiset tulot toteutunevat pienempinä, kun kaupungin toimipisteitä on ollut suljettuina. Sitovan toimintakatteen arvioidaan toteutuvan talousarvion mukaisesti.									

## Toimintakate Avainalueittain

### Konsernipalvelut

1 000 €	Kumulatiiviset toteumat tammi - kesä						TP 2020	Ennuste 2021	MKS 2021	Ennuste ero MKS
18610 Konsernipalvelut	Toteuma	MKS	Ero (€)	Ero (%)	Ed. vuosi Toteuma	Ero (%)				
TOIMINTATUOTOT	2 797	2 820	-23	-0,8 %	1 344	108,2 %	3 771	4 921	4 834	86
VALMISTUS OMAAN KÄYTTÖÖN	116	146	-30	-20,5 %	64	82,6 %	196	275	250	25
TOIMINTAKULUT	-7 549	-8 958	1 409	-15,7 %	-6 842	10,3 %	-11 180	-13 812	-15 357	1 545
<b>TOIMINTAKATE</b>	<b>-4 636</b>	<b>-5 992</b>	<b>1 356</b>	<b>-22,6 %</b>	<b>-5 435</b>	<b>-14,7 %</b>	<b>-7 212</b>	<b>-8 616</b>	<b>-10 272</b>	<b>1 656</b>
HENKILÖSTÖKULUT	-2 886	-2 951	64	-2,2 %	-2 566	12,5 %	-4 350	-5 163	-5 058	-105

1 000 €	Kumulatiiviset toteumat tammi -						TP 2020	Ennuste 2021	MKS 2021	Ennuste ero MKS
186101 Talouspalvelut	Toteuma	MKS	Ero (€)	Ero (%)	Ed. vuosi Toteuma	Ero (%)				
TOIMINTATUOTOT	466	467	-1	-0,2 %	540	-13,7 %	925	800	800	0
VALMISTUS OMAAN KÄYTTÖÖN	16	0	16		1		8	22	0	22
TOIMINTAKULUT	-736	-788	52	-6,6 %	-681	8,1 %	-1 089	-1 373	-1 351	-22
<b>TOIMINTAKATE</b>	<b>-254</b>	<b>-322</b>	<b>67</b>	<b>-20,9 %</b>	<b>-140</b>	<b>81,5 %</b>	<b>-156</b>	<b>-551</b>	<b>-551</b>	<b>0</b>

Talouspalveluista osallistutaan investointina kirjattaviin projekteihin (valmistus omaan käyttöön), johon ei ole tehty varausa. Vastaavasti on tarve vahvistaa perustyon resurssointia vuoden aikana. Vuoden aikana talouspalveluiden tilat ovat olleet Verson käytössä, joten talouspalveluista säästyy tilakustannuksia.

186102 Hallintopalvelut	Toteuma	MKS	Ero (€)	Ero (%)	Ed. vuosi Toteuma	Ero (%)	TP 2020	Ennuste 2021	MKS 2021	Ennuste ero MKS
TOIMINTATUOTOT	12	12	0	0,0 %	12	0,0 %	28	20	20	0
VALMISTUS OMAAN KÄYTTÖÖN	5	3	2	69,8 %	0		1	8	5	3
TOIMINTAKULUT	-796	-844	48	-5,7 %	-633	25,6 %	-1 101	-1 451	-1 448	-3
<b>TOIMINTAKATE</b>	<b>-779</b>	<b>-830</b>	<b>50</b>	<b>-6,1 %</b>	<b>-622</b>	<b>25,3 %</b>	<b>-1 072</b>	<b>-1 422</b>	<b>-1 422</b>	<b>0</b>

**Kommentit**  
Opkasta ja Hyvosta siirrettiin toimistohenkilöstöä hallintopalveluihin 1.3.2021. Budjetti on siirretty ja toteuma kertyy hallintopalveluihin maaliskuun alusta alkaen, minkä takia yksikön toteumakertymä ei vastaa normaalia vuoden kumulatiivista kertymää ja näkyy koko hallintopalveluiden toteumassa säästönä. Hallintopalveluihin kohdentuu vuoden 2020 siirtomääräraha sähköisen arkiston kehittämisen määräraha.

186103 HR-palvelut	Toteuma	MKS	Ero (€)	Ero (%)	Ed. vuosi Toteuma	Ero (%)	TP 2020	Ennuste 2021	MKS 2021	Ennuste ero MKS
TOIMINTATUOTOT	367	456	-89	-19,5 %	37	895,3 %	227	796	782	14
TOIMINTAKULUT	-1 289	-1 369	81	-5,9 %	-1 364	-5,6 %	-2 274	-2 361	-2 347	-14
<b>TOIMINTAKATE</b>	<b>-921</b>	<b>-913</b>	<b>-8</b>	<b>0,9 %</b>	<b>-1 327</b>	<b>-30,6 %</b>	<b>-2 047</b>	<b>-1 565</b>	<b>-1 565</b>	<b>0</b>

**Kommentit**  
Toimintatuotot: Työterveyshuollon kela-korvaus kirjataan tilinpäätösvaiheessa, mistä johtuen tuotot alittavat kauden tavoitteen. Tuotoissa on myös mukana hankkeiden tuloja, joita vastaan kirjautuu menoja. Hankkeiden osuuksia ei ole huomioitu budjettia laadittaessa.  
Toimintakulut: Alkuvuoden aikana on maksettu koko vuoden vuosimaksuja. HR-palveluiden toteumaan sisältyy koronasta koko kaupungille aiheutuvia kustannuksia noin 47 t€, joka luo ylitysuhan HR-palveluihin. Toistaiseksi yksikön budjetti näyttää kuitenkin toteutuvan budjetin mukaisena koronan lisäkustannuksista huolimatta.

186106 Viestintä- ja markkinointipalvelut	Toteuma	MKS	Ero (€)	Ero (%)	Ed. vuosi Toteuma	Ero (%)	TP 2020	Ennuste 2021	MKS 2021	Ennuste ero MKS
TOIMINTATUOTOT	5	1	4	408,2 %	5	0,8 %	19	5	2	3
VALMISTUS OMAAN KÄYTTÖÖN	0	0	0		4	-99,1 %	7	0	0	0
TOIMINTAKULUT	-301	-409	107	-26,3 %	-289	4,2 %	-545	-701	-701	0
<b>TOIMINTAKATE</b>	<b>-296</b>	<b>-408</b>	<b>111</b>	<b>-27,3 %</b>	<b>-280</b>	<b>5,8 %</b>	<b>-519</b>	<b>-696</b>	<b>-699</b>	<b>3</b>

**Kommentit**  
Viestinnän ja markkinoinnin suurimmat kuluerät tulevat painottumaan loppuvuoteen, kun päästään toteuttamaan juhlavuoden tapahtumia ja yhteistyöprojekteja mm. kaupunkimarkkinoinnissa uuden toimistokumppanin kanssa. Näiden osalta vuosi 2021 toteutuu budjetoidun mukaisesti.  
Yksikköön on kohdennettu vuoden 2020 siirtomäärärahan strategisten ja valtuustoon nähden sitovien tavoitteiden läpivientiin tarkoitetusta kehittämisresurssin lisäyksestä osuus. Siirtomäärärahan toteuma kohdentuu syksylle.  
Demokratiakokeilun viimeinen maksatus erä toteutui kesällä suurempana kuin siihen budjetoitu. Tuloylitys näkyy yksikön ennusteissa tulojen ylityksenä ja toimintakatteen säästönä.

<b>186107</b>											
<b>Tietohallintopalvelut</b>	<b>Toteuma</b>	<b>MKS</b>	<b>Ero (€)</b>	<b>Ero (%)</b>	<b>Ed. vuosi Toteuma</b>	<b>Ero (%)</b>	<b>TP 2020</b>	<b>Ennuste 2021</b>	<b>MKS 2021</b>	<b>Ennuste ero MKS</b>	
TOIMINTATUOTOT	1 858	1 884	-26	-1,4 %	745	149,6 %	2 542	3 210	3 230	-20	
VALMISTUS OMAAN KÄYTTÖÖN	95	143	-48	-33,9 %	58	63,3 %	180	245	245	0	
TOIMINTAKULUT	-2 454	-2 466	12	-0,5 %	-2 368	3,6 %	-3 435	-4 208	-4 228	20	
<b>TOIMINTAKATE</b>	<b>-501</b>	<b>-439</b>	<b>-62</b>	<b>14,2 %</b>	<b>-1 565</b>	<b>-68,0 %</b>	<b>-714</b>	<b>-753</b>	<b>-753</b>	<b>0</b>	
<b>Kommentit</b>	Tietohallintokustannuksia on konsernipalveluiden yksiköistä keskitetty tietohallintoon vuoden 2021 alusta. Toteumassa on myös mukana osittain heinä-syyskuun leasing-vuokria. Yksikköön on kohdennettu vuoden 2020 siirtomäärärahan strategisten ja valtuustoon nähden sitovien tavoitteiden läpiviennin tarkoitetusta kehittämisresurssin lisäyksestä osuus. Siirtomäärärahan toteuma kohdentuu syksylle. Toteumaan tulee vuoden aikana projektikustannuksia, jotka eivät kerry tasaisesti.										
<b>186121 Kaupungin yhteiset</b>	<b>Toteuma</b>	<b>MKS</b>	<b>Ero (€)</b>	<b>Ero (%)</b>	<b>Ed. vuosi Toteuma</b>	<b>Ero (%)</b>	<b>TP 2020</b>	<b>Ennuste 2021</b>	<b>MKS 2021</b>	<b>Ennuste ero MKS</b>	
TOIMINTATUOTOT	89	0	89		0		25	89	0	89	
TOIMINTAKULUT	-513	-414	-99	23,9 %	-483	6,1 %	-753	-746	-710	-36	
<b>TOIMINTAKATE</b>	<b>-424</b>	<b>-414</b>	<b>-10</b>	<b>2,4 %</b>	<b>-483</b>	<b>-12,3 %</b>	<b>-728</b>	<b>-657</b>	<b>-710</b>	<b>53</b>	
<b>Kommentit</b>	Yksikön toimintatuottoina näkyy vuodelle 2021 kirjautunut osuus vuosien 2017-2018 arvonnäköalasta tarkistusten myötä haetusta ja saadusta alv-palautuksesta sekä toimintakuluissa tarkastuksen tehneen palveluntuottajan laskutus, jotka huomioidaan ennusteessa. Toimintamenojen toteumassa on mukana alkuvuoden aikana maksettuja vuosimaksuja ja myöhemmille kirjauskausille kuuluvia yhteistoimintakorvauksia.										
<b>Muut konsernipalvelut</b>	<b>Toteuma</b>	<b>MKS</b>	<b>Ero (€)</b>	<b>Ero (%)</b>	<b>Ed. vuosi Toteuma</b>	<b>Ero (%)</b>	<b>TP 2020</b>	<b>Ennuste 2021</b>	<b>MKS 2021</b>	<b>Ennuste ero MKS</b>	
TOIMINTATUOTOT	0	0	0		5	-100,0 %	6	0	0	0	
TOIMINTAKULUT	-918	-2 031	1 113	-54,8 %	-487	88,7 %	-912	-1 882	-3 482	1 600	
<b>TOIMINTAKATE</b>	<b>-918</b>	<b>-2 031</b>	<b>1 113</b>	<b>-54,8 %</b>	<b>-481</b>	<b>90,8 %</b>	<b>-907</b>	<b>-1 882</b>	<b>-3 482</b>	<b>1 600</b>	
<b>Kommentit</b>	Muussa konsernipalvelussa säästöä on mm. luottamushenkilöjohdon kokous- ja seminaarikuluissa (muut kuin palkkiot). Luottamuselinten kokouspalkkioissa sen sijaan on ylitystä useammassa toimielimessä, jota katetaan kokousjärjestelyistä kertyneillä säästöillä. Vaaleista koronan takia aiheutuneet lisäkustannukset ovat heinäkuun loppuun mennessä n. 75 t€. Yksikköön kohdentuu osa vuoden 2020 siirtomäärärahasta (mm. Perhelä 2023 -hanke). Muun konsernipalvelun budjetissa näkyy konpaan kohdennettu koronarahan varaus 1,6 ME, joka kohdennetaan vuoden aikana tarpeen mukaan alueille. Koronavarauksen osuuden toteumaa ei huomioida yksikön ennusteessa.										
<b>186108 Verotus</b>	<b>Toteuma</b>	<b>MKS</b>	<b>Ero (€)</b>	<b>Ero (%)</b>	<b>Ed. vuosi Toteuma</b>	<b>Ero (%)</b>	<b>TP 2020</b>	<b>Ennuste 2021</b>	<b>MKS 2021</b>	<b>Ennuste ero MKS</b>	
TOIMINTATUOTOT	0	0	0		0		0	0	0	0	
TOIMINTAKULUT	-542	-636	95	-14,9 %	-536	1,1 %	-1 070	-1 091	-1 091	0	
<b>TOIMINTAKATE</b>	<b>-542</b>	<b>-636</b>	<b>95</b>	<b>-14,9 %</b>	<b>-536</b>	<b>1,1 %</b>	<b>-1 070</b>	<b>-1 091</b>	<b>-1 091</b>	<b>0</b>	
<b>Kommentit</b>	Toteuma sisältää puolen vuoden osuuden kaupungin osuudesta verotuskustannuksiin. Osuudet laskutetaan kolmen kuukauden jaksoissa. Ensimmäisen vuosipuolikkaan osalta kaupungin osuus verotuskustannuksiin on toteutunut suunnitellusti.										

## Tilaomistus

<b>1 000 €</b>	<b>Kumulatiiviset toteumat tammi -</b>										
<b>186104 Tilaomistus</b>	<b>Toteuma</b>	<b>MKS</b>	<b>Ero (€)</b>	<b>Ero (%)</b>	<b>Ed. vuosi Toteuma</b>	<b>Ero (%)</b>	<b>TP 2020</b>	<b>Ennuste 2021</b>	<b>MKS 2021</b>	<b>Ennuste ero MKS</b>	
TOIMINTATUOTOT	11 789	12 658	-869	-6,9 %	12 946	-8,9 %	21 369	21 720	21 699	22	
VALMISTUS OMAAN KÄYTTÖÖN	2	0	2		4	-56,4 %	10	10	0	10	
TOIMINTAKULUT	-8 026	-8 306	280	-3,4 %	-7 957	0,9 %	-13 452	-14 270	-14 239	-32	
<b>TOIMINTAKATE</b>	<b>3 765</b>	<b>4 352</b>	<b>-587</b>	<b>-13,5 %</b>	<b>4 993</b>	<b>-24,6 %</b>	<b>7 927</b>	<b>7 460</b>	<b>7 460</b>	<b>0</b>	
<b>Kommentit</b>	Vuokratuotot ovat jääneet budjetoitua pienemmäksi, koska Keusote on irtisanonut kohteita budjetin laadinnan jälkeen. Väistötarpeista johtuen myös sisäisissä vuokratuotoissa on muutoksia talousarvioon nähden. Ennusteeseen on muihin tuottoihin huomioitu sähköliittymistä palautuvia maksuja n. 20t€. Kulujen osalta energiakulutusta on kausivaihtelusta johtuen aina alkuvuodesta ollut budjetoitua suurempaa, mutta se tasaantuu loppuvuotta kohden. Runsaslumina talvi tulee myös lisäämään kunnossapidon kuluja. Koronaepidemiasta johtuva etätyöskentely ja tilojen sulkeminen on kuitenkin pienentänyt sähkön, lämmön ja veden kulutusta, mutta palvelualueilta veloitetuista sisäisiä vuokria tullaan tasaamaan loppuvuodesta kulutoteuman mukaisesti ja sen vuoksi toimintakateennustetaan toteutuvan budjetoitusti. Kuluihin sisältyy myös sisäilmatutkimusta, joiden talousarviovaraus sisältyy allianssin investointibudjettiin. Henkilöstökulut ovat jääneet budjetoitua pienemmiksi henkilöstön osa-aikaisuudesta johtuen. Siirtomääräraha on lisätty ennusteeseen, mutta käyttö painottuu enemmän syksylle.										

## Keusote

1 000 €	Kumulatiiviset toteumat tammi -									
186110 Sote/Keu-sote	Toteuma	MKS	Ero (€)	Ero (%)	Ed. vuosi Toteuma	Ero (%)	TP 2020	Ennuste 2021	MKS 2021	Ennuste ero MKS
TOIMINTATUOTOT	0	0	0		0	-100,0 %	2	0	0	0
TOIMINTAKULUT	-81 341	-83 181	1 840	-2,2 %	-75 967	7,1 %	-147 026	-149 228	-142 596	-6 632
<b>TOIMINTAKATE</b>	<b>-81 341</b>	<b>-83 181</b>	<b>1 840</b>	<b>-2,2 %</b>	<b>-75 967</b>	<b>7,1 %</b>	<b>-147 025</b>	<b>-149 228</b>	<b>-142 596</b>	<b>-6 632</b>
<b>Kommentit</b>	HUS:n erikoissairaanhoidossa alkuvuoden toteuman perusteella tehty tilinpäätösennuste Järvenpään osalta alittaa talousarvion 1,2 milj, koska Järvenpää oli varannut erikoissairaanhitoon riskivarausta, joka tällä ennusteella ei tule kokonaan käytetyksi. Keusoten oman toiminnan ylitys ennustetaan olevan n. 10,9 milj euroa, erityisesti koronakustannusten takia. Mutta ylitys pienenee n. 7,9 miljoonaan euroon, koska valtiolta saataneen koronatukia koronakustannuksia kompensoimaa. Koronatuot on arvioitu varovaisuuden periaatteella, koska niitä koskeva STM:n ehdotus on tällä hetkellä lausuntokierroksella kunnissa. Koronakustannusten kompensatio ei näillä näkymin tule olemaan täysimääräinen. Koronavirustilanne tekee ennustamisesta hankalaa, koska tulee koronakustannuksia ja mahdollisesti myös hoitovelkaa muihin palveluihin. Ennuste tarkentuu vuoden aikana epävarmuuden pienentyessä.									

## Pelastustoimi

1 000 €	Kumulatiiviset toteumat tammi -									
186140 Pelastustoimi	Toteuma	MKS	Ero (€)	Ero (%)	Ed. vuosi Toteuma	Ero (%)	TP 2020	Ennuste 2021	MKS 2021	Ennuste ero MKS
TOIMINTATUOTOT	0	0	0		0		0	0	0	0
TOIMINTAKULUT	-2 034	-1 748	-286	16,3 %	-1 744	16,6 %	-2 988	-2 997	-2 997	0
<b>TOIMINTAKATE</b>	<b>-2 034</b>	<b>-1 748</b>	<b>-286</b>	<b>16,3 %</b>	<b>-1 744</b>	<b>16,6 %</b>	<b>-2 988</b>	<b>-2 997</b>	<b>-2 997</b>	<b>0</b>
<b>Kommentit</b>	Pelastustoimen toteuma sisältää Keski-Uudenmaan pelastuslaitokselle maksettavat osuudet. Laskutus toteutetaan ennakkolaskutuksena sovittuun budjettiin perustuen. Lisäksi pelastustoimeen kirjataan kyseiseen toimintaan liittyvät eläkemenoperusteiset maksut.									

## Kaupunkikehitys

1 000 €	Kumulatiiviset toteumat tammi - kesä									
18613 Kaupunkikehitys	Toteuma	MKS	Ero (€)	Ero (%)	Ed. vuosi Toteuma	Ero (%)	TP 2020	Ennuste 2021	MKS 2021	Ennuste ero MKS
TOIMINTATUOTOT	1 921	2 192	-272	-12,4 %	2 156	-10,9 %	4 109	3 647	3 758	-111
VALMISTUS OMAAN KÄYTTÖÖN	279	649	-370	-57,1 %	358	-22,1 %	1 033	1 112	1 112	0
TOIMINTAKULUT	-8 842	-9 192	350	-3,8 %	-8 506	3,9 %	-14 916	-15 476	-15 757	281
<b>TOIMINTAKATE</b>	<b>-6 642</b>	<b>-6 351</b>	<b>-292</b>	<b>4,6 %</b>	<b>-5 993</b>	<b>10,8 %</b>	<b>-9 774</b>	<b>-10 717</b>	<b>-10 887</b>	<b>170</b>
HENKILÖSTÖKULUT	-3 234	-3 236	2	-0,1 %	-3 158	2,4 %	-5 224	-5 494	-5 547	53
<b>186130 Elinvoima, asuminen, kehittäminen</b>	<b>Toteuma</b>	<b>MKS</b>	<b>Ero (€)</b>	<b>Ero (%)</b>	<b>Ed. vuosi Toteuma</b>	<b>Ero (%)</b>	<b>TP 2020</b>	<b>Ennuste 2021</b>	<b>MKS 2021</b>	<b>Ennuste ero MKS</b>
TOIMINTATUOTOT	275	336	-61	-18,3 %	425	-35,3 %	724	550	576	-26
VALMISTUS OMAAN KÄYTTÖÖN	3	0	3		0		10	0	0	0
TOIMINTAKULUT	-930	-992	63	-6,3 %	-1 031	-9,8 %	-1 572	-1 608	-1 701	93
<b>TOIMINTAKATE</b>	<b>-652</b>	<b>-656</b>	<b>4</b>	<b>-0,7 %</b>	<b>-606</b>	<b>7,6 %</b>	<b>-838</b>	<b>-1 058</b>	<b>-1 125</b>	<b>67</b>
<b>Kommentit</b>	Myyntituotot toteutuvat noin 26 t€ budjetoitua heikompana. Matkailupäällikön yhteistyösopimus on Tuusulan kanssa irtisanottu 2020. Tuloja ei enää vuoden 2021 puolella. Y-Säätiön välivuokrausuntojen vuokratulot pysyvät ennallaan, ja toteutuvat budjetoidusti. Toimintakulujen osalta palveluiden ostoissa säästynee noin 70-80 t€. Säästöt syntyvät asiantuntijapalveluiden ostoista, ilmoituksista, rakennusten ja alueiden kunnossapidosta, sekä koulutuspalveluista. Aineissa ja tarvikkeissa, sekä edustuksesta ja yhteistoiminnasta säästynee yhteensä noin 20 t€.									
<b>186131 Yhdyskuntasuunnittelu</b>	<b>Toteuma</b>	<b>MKS</b>	<b>Ero (€)</b>	<b>Ero (%)</b>	<b>Ed. vuosi Toteuma</b>	<b>Ero (%)</b>	<b>TP 2020</b>	<b>Ennuste 2021</b>	<b>MKS 2021</b>	<b>Ennuste ero MKS</b>
TOIMINTATUOTOT	890	846	44	5,2 %	878	1,4 %	1 559	1 420	1 450	-30
VALMISTUS OMAAN KÄYTTÖÖN	19	29	-10	-34,1 %	9	107,2 %	31	50	50	0
TOIMINTAKULUT	-2 522	-2 595	72	-2,8 %	-2 296	9,9 %	-4 000	-4 411	-4 448	37
<b>TOIMINTAKATE</b>	<b>-1 613</b>	<b>-1 720</b>	<b>106</b>	<b>-6,2 %</b>	<b>-1 409</b>	<b>14,5 %</b>	<b>-2 410</b>	<b>-2 941</b>	<b>-2 948</b>	<b>7</b>
<b>Kommentit</b>	Toimintatuottojen osalta maanvuokratuottojen ei odoteta toteutuvan budjetoidusti. Maanhankkiminen on kiinnostanut enemmän tontin hankkijoita, kuin maanvuokraaminen. Tämä on näkynyt ennakoitua suurempina maanmyyntituloina ja vastaavasti ennakoitua pienempinä maanvuokratuloina. Maanvuokratuottoja jäänee saamatta noin 30 t€ vuonna 2021.									
<b>186132 Kaupunkitekniikka</b>	<b>Toteuma</b>	<b>MKS</b>	<b>Ero (€)</b>	<b>Ero (%)</b>	<b>Ed. vuosi Toteuma</b>	<b>Ero (%)</b>	<b>TP 2020</b>	<b>Ennuste 2021</b>	<b>MKS 2021</b>	<b>Ennuste ero MKS</b>
TOIMINTATUOTOT	237	344	-107	-31,2 %	242	-2,0 %	657	590	590	0
VALMISTUS OMAAN KÄYTTÖÖN	256	620	-363	-58,7 %	348	-26,5 %	984	1 062	1 062	0
TOIMINTAKULUT	-4 314	-4 487	173	-3,9 %	-4 162	3,7 %	-7 625	-7 609	-7 693	83
<b>TOIMINTAKATE</b>	<b>-3 821</b>	<b>-3 524</b>	<b>-298</b>	<b>8,4 %</b>	<b>-3 572</b>	<b>7,0 %</b>	<b>-5 985</b>	<b>-5 957</b>	<b>-6 040</b>	<b>83</b>
<b>Kommentit</b>	Toimintatuotot toteutunevat budjetoidusti. Toimintakulujen osalta henkilöstökuluissa on mahdollista saada säästöä ainakin 40 t€ johtuen rekryjen viivästyisestä ja viivästyttämisestä.									
<b>186133 Rakennusvalvonta</b>	<b>Toteuma</b>	<b>MKS</b>	<b>Ero (€)</b>	<b>Ero (%)</b>	<b>Ed. vuosi Toteuma</b>	<b>Ero (%)</b>	<b>TP 2020</b>	<b>Ennuste 2021</b>	<b>MKS 2021</b>	<b>Ennuste ero MKS</b>
TOIMINTATUOTOT	360	484	-124	-25,6 %	441	-18,4 %	916	830	830	0
VALMISTUS OMAAN KÄYTTÖÖN	0	0	0		0		4	0	0	0
TOIMINTAKULUT	-436	-423	-12	2,9 %	-399	9,1 %	-676	-714	-725	11
<b>TOIMINTAKATE</b>	<b>-76</b>	<b>61</b>	<b>-137</b>	<b>-224,0 %</b>	<b>42</b>	<b>-281,9 %</b>	<b>244</b>	<b>116</b>	<b>105</b>	<b>11</b>
<b>Kommentit</b>	Toimintatuottojen ennustetaan toteutuvan budjetoidusti, eikä ainakaan kesäkuun loppuun mennessä ole ollut näkyvissä, että poikkeuksellinen tilanne heijastuisi rakennuslupiin. Toimintakuluissa saataneen pieni noin 10 t€:n säästö aikaiseksi palveluiden ostoissa. Toimintakate toteutunee noin 10 t€ budjetoitua parempana.									
<b>186134 Kauke esikunta</b>	<b>Toteuma</b>	<b>MKS</b>	<b>Ero (€)</b>	<b>Ero (%)</b>	<b>Ed. vuosi Toteuma</b>	<b>Ero (%)</b>	<b>TP 2020</b>	<b>Ennuste 2021</b>	<b>MKS 2021</b>	<b>Ennuste ero MKS</b>
TOIMINTATUOTOT	159	182	-23	-12,4 %	170	-6,5 %	254	257	312	-55
VALMISTUS OMAAN KÄYTTÖÖN	0	0	0		0		4	0	0	0
TOIMINTAKULUT	-640	-694	54	-7,8 %	-619	3,4 %	-1 042	-1 134	-1 190	56
<b>TOIMINTAKATE</b>	<b>-481</b>	<b>-512</b>	<b>32</b>	<b>-6,2 %</b>	<b>-448</b>	<b>7,2 %</b>	<b>-784</b>	<b>-877</b>	<b>-878</b>	<b>1</b>
<b>Kommentit</b>	Toimintatuotot ovat kokonaisuutena katsoen toteutuneet kesäkuun loppuun mennessä lähes budjetoidusti, mutta koronasta johtuen pysäköintivirhemaksutuotot tulevat jäämään budjetoidusta 260 t€:sta noin 36 t€. Lisäksi palvelupisteiden eri myytävistä artikkeleista saatavat tuotot jäänevät noin 15-20 t€ budjetoitua huonommiksi johtuen koronan aiheuttamasta kysynnän vähyydestä. Toimintakulujen osalta palvelujen ostoista säästynee noin 40 t€, ja aineista, tarvikkeista, sekä tavaroista noin 15 t€. Muiden kulujen osalta kulut toteutunevat budjetoidusti. Toimintakatteen ennustetaan toteutuvan budjetoidusti.									



## Käyttöomaisuuden nettomyyntivoitto ja maankäyttökorvaukset

1 000 €	Kumulatiiviset toteumat tammi -									
186171 Käyttöom. nettomyynti	Toteuma	MKS	Ero (€)	Ero (%)	Ed. vuosi Toteuma	Ero (%)	TP 2020	Ennuste 2021	MKS 2021	Ennuste ero MKS
TOIMINTATUOTOT	1 700	3 158	-1 458	-46,2 %	2 835	-40,0 %	11 328	9 443	5 413	4 030
TOIMINTAKULUT	-220	0	-220		-76	188,0 %	-355	0	0	0
<b>TOIMINTAKATE</b>	<b>1 480</b>	<b>3 158</b>	<b>-1 677</b>	<b>-53,1 %</b>	<b>2 759</b>	<b>-46,3 %</b>	<b>10 973</b>	<b>9 443</b>	<b>5 413</b>	<b>4 030</b>
<b>Kommentit</b>	Maa-alueita on myyty noin 2,2 Me:lla heinäkuun loppuun mennessä ja myyntien ennustetaan toteutuvan budjetoidusti. Maankäyttösopimuskorvauksia odotetaan saavan budjetoidusti noin 1 Me:lla. Kuuma-ICT:n myynti on huomioitu ennusteessa 540te nettomyyntivoittona. Ennusteessa on huomioitu Jatsin osakkeiden myynti, joka tulee toteutuessaan kasvattamaan myyntivoittoja noin 3,5 Me. Myyntejä ei ole huomioitu talousarviossa, joten ne tuodaan talousarviomuutoksina käsittelyyn myöhemmin, kun kauppajen toteutuminen ja summat varmistuvat.									

## Opetuksen ja kasvatuksen palvelualue

1 000 €	Kumulatiiviset toteumat tammi - kesä									
18640 Opetuksen ja kasvatuksen palvelualue	Toteuma	MKS	Ero (€)	Ero (%)	Ed. vuosi Toteuma	Ero (%)	TP 2020	Ennuste 2021	MKS 2021	Ennuste ero MKS
TOIMINTATUOTOT	5 293	2 843	2 449	86,1 %	2 537	108,6 %	4 205	6 656	4 875	1 781
VALMISTUS OMAAN KÄYTTÖÖN	32	0	32		1	5501,6 %	14	0	0	0
TOIMINTAKULUT	-46 401	-44 557	-1 845	4,1 %	-43 556	6,5 %	-76 034	-80 353	-76 383	-3 970
<b>TOIMINTAKATE</b>	<b>-41 077</b>	<b>-41 713</b>	<b>636</b>	<b>-1,5 %</b>	<b>-41 019</b>	<b>0,1 %</b>	<b>-71 814</b>	<b>-73 698</b>	<b>-71 508</b>	<b>-2 189</b>
HENKILÖSTÖKULUT	-28 259	-25 514	-2 746	10,8 %	-26 941	4,9 %	-44 878	-47 503	-43 738	-3 766

186400 OPEKAS Esikunta	Toteuma	MKS	Ero (€)	Ero (%)	Ed. vuosi Toteuma	Ero (%)	TP 2020	Ennuste 2021	MKS 2021	Ennuste ero MKS
TOIMINTATUOTOT	35	0	35		0		2	0	0	0
VALMISTUS OMAAN KÄYTTÖÖN	17	0	17		1		4	0	0	0
TOIMINTAKULUT	-209	-529	320	-60,5 %	-419	-50,2 %	-756	-553	-906	353
<b>TOIMINTAKATE</b>	<b>-157</b>	<b>-529</b>	<b>371</b>	<b>-70,3 %</b>	<b>-419</b>	<b>-62,5 %</b>	<b>-750</b>	<b>-553</b>	<b>-906</b>	<b>353</b>
<b>Kommentit</b>	Esikunnasta siirtyi henkilöstöä konsernipalveluihin 1.3. alkaen ja tämä on huomioitu sekä ennusteessa että talousarviossa.									
186401 Varhaiskasvatuspalvelut	Toteuma	MKS	Ero (€)	Ero (%)	Ed. vuosi Toteuma	Ero (%)	TP 2020	Ennuste 2021	MKS 2021	Ennuste ero MKS
TOIMINTATUOTOT	2 092	1 856	236	12,7 %	1 180	77,4 %	2 492	2 842	3 182	-341
VALMISTUS OMAAN KÄYTTÖÖN	3	0	3		0		10	0	0	0
TOIMINTAKULUT	-17 780	-16 942	-838	4,9 %	-16 614	7,0 %	-29 349	-29 968	-29 044	-924
<b>TOIMINTAKATE</b>	<b>-15 685</b>	<b>-15 086</b>	<b>-599</b>	<b>4,0 %</b>	<b>-15 435</b>	<b>1,6 %</b>	<b>-26 847</b>	<b>-27 126</b>	<b>-25 862</b>	<b>-1 264</b>
<b>Kommentit</b>	Varhaiskasvatusmaksuja ennustetaan kertyvän budjetoitua vähemmän koronan vaikutusten takia. Elokuussa voimaan tulevan varhaiskasvatusmaksu-uudistuksen vaikutukset on arvioitu alkuperäisen talousarvion tasoon, mutta arviota tarkennetaan elokuun toteuman perusteella. Varhaiskasvatuksessa on alkanut budjetoitua enemmän hankkeita, mikä lisää sekä tuottoja että kuluja, joten vaikutus toimintakatteeseen on melko pieni. Kuluja on kertynyt budjetoitua enemmän erityisesti henkilöstökulujen osalta. Säästöjä pyritään löytämään vastaavasti muista menoeristä ja ennustetta tarkennetaan syksyn aikana.									
186402 Opetuspalvelut	Toteuma	MKS	Ero (€)	Ero (%)	Ed. vuosi Toteuma	Ero (%)	TP 2020	Ennuste 2021	MKS 2021	Ennuste ero MKS
TOIMINTATUOTOT	3 165	987	2 178	220,6 %	1 357	133,2 %	1 710	3 814	1 692	2 122
VALMISTUS OMAAN KÄYTTÖÖN	12	0	12		0		1	0	0	0
TOIMINTAKULUT	-28 412	-27 086	-1 326	4,9 %	-26 522	7,1 %	-45 929	-49 832	-46 433	-3 399
<b>TOIMINTAKATE</b>	<b>-25 234</b>	<b>-26 099</b>	<b>864</b>	<b>-3,3 %</b>	<b>-25 165</b>	<b>0,3 %</b>	<b>-44 217</b>	<b>-46 018</b>	<b>-44 740</b>	<b>-1 278</b>
<b>Kommentit</b>	Hanketuottoja on kertynyt budjetoitua enemmän, mutta vastaavasti kulut nousevat hankkeiden osalta. Kulujen ennustetaan kasvavan lisäksi noin miljoonalla eurolla kotikuntakorvauksen osalta. Henkilöstökuluissa on kasvua muutamien lisärekrytointien osalta. Oppivelvollisuuden laajentumisen johdosta lisäkustannuksia ennustetaan 200 te.									



## Hyvinvoinnin palvelualue

1 000 €										
Kumulatiiviset toteumat tammi - kesä										
18643 Hyvinvoinnin palvelualue	Toteuma	MKS	Ero (€)	Ero (%)	Ed. vuosi Toteuma	Ero (%)	TP 2020	Ennuste 2021	MKS 2021	Ennuste ero MKS
TOIMINTATUOTOT	1 867	3 030	-1 163	-38,4 %	1 769	5,5 %	3 670	3 563	5 194	-1 631
VALMISTUS OMAAN KÄYTTÖÖN	31	0	31		15	102,2 %	45	0	0	0
TOIMINTAKULUT	-10 950	-11 247	297	-2,6 %	-10 421	5,1 %	-18 493	-20 279	-19 280	-999
<b>TOIMINTAKATE</b>	<b>-9 053</b>	<b>-8 217</b>	<b>-836</b>	<b>10,2 %</b>	<b>-8 637</b>	<b>4,8 %</b>	<b>-14 778</b>	<b>-16 717</b>	<b>-14 087</b>	<b>-2 630</b>
HENKILÖSTÖKULUT	-4 774	-5 020	246	-4,9 %	-4 610	3,6 %	-7 587	-8 096	-8 606	510
<b>186430 HYVINVOINTI Esikunta</b>										
TOIMINTATUOTOT	0	-74	74	-100,0 %	0		0	0	-127	127
TOIMINTAKULUT	-108	37	-145	-391,9 %	-57	90,8 %	-163	-302	63	-366
<b>TOIMINTAKATE</b>	<b>-108</b>	<b>-37</b>	<b>-71</b>	<b>192,6 %</b>	<b>-57</b>	<b>90,8 %</b>	<b>-163</b>	<b>-302</b>	<b>-63</b>	<b>-239</b>
<b>Kommentit</b>	Esikunnasta siirtyi henkilöstöä konsernipalveluihin 1.3. alkaen ja tämä on huomioitu sekä ennusteissa että talousarviossa. Esikunnan käyttösuunnitelmassa on muille avainalueille kohdentamatonta täsmäytystä, mutta ennusteissa tilanne on pyritty avaamaan.									
<b>186403 Hyvinvoinnin ja terveyden edistämisen palvelut</b>										
TOIMINTATUOTOT	92	18	74	413,0 %	10	841,9 %	18	103	31	72
TOIMINTAKULUT	-1 035	-974	-61	6,3 %	-957	8,2 %	-1 630	-1 808	-1 670	-138
<b>TOIMINTAKATE</b>	<b>-944</b>	<b>-956</b>	<b>12</b>	<b>-1,3 %</b>	<b>-947</b>	<b>-0,4 %</b>	<b>-1 612</b>	<b>-1 705</b>	<b>-1 639</b>	<b>-66</b>
<b>Kommentit</b>	Kuluja ennustetaan budjetoitua enemmän, koska muut kulut on budjetoitu liian alhaiseen tasoon. Muista kulueristä saadaan vastaavasti säästöä, ja lisätoimenpiteitä säästöjen löytämiseksi kartoitetaan. Tilannetta analysoidaan uudestaan seuraavissa kuukausiraporteissa. Toimenpiteitä toteutettu koronarajoitusten puitteissa pääosin etä- ja verkkopalveluina.									
<b>186431 Työllisyys- ja kotoutumispalvelut</b>										
TOIMINTATUOTOT	478	857	-379	-44,2 %	534	-10,5 %	902	856	1 469	-614
VALMISTUS OMAAN KÄYTTÖÖN	29	0	29		15	96,2 %	43	0	0	0
TOIMINTAKULUT	-1 346	-1 884	538	-28,6 %	-1 280	5,1 %	-2 130	-2 556	-3 229	674
<b>TOIMINTAKATE</b>	<b>-839</b>	<b>-1 027</b>	<b>188</b>	<b>-18,3 %</b>	<b>-731</b>	<b>14,7 %</b>	<b>-1 186</b>	<b>-1 700</b>	<b>-1 760</b>	<b>60</b>
<b>Kommentit</b>	Raportoitu ilman työmarkkinatuen kuntaosuutta. Korona vähentää sekä tuottoja että kuluja mm. työpajojen osalta. Työllistämispalkkoja on toteutunut budjetoitua vähemmän.									
<b>1861308 Työmarkkinatuen kuntaosuuks</b>										
TOIMINTATUOTOT	0	0	0		0		0	0	0	0
TOIMINTAKULUT	-2 016	-1 753	-264	15,0 %	-1 715	17,6 %	-3 649	-4 033	-3 005	-1 028
<b>TOIMINTAKATE</b>	<b>-2 016</b>	<b>-1 753</b>	<b>-264</b>	<b>15,0 %</b>	<b>-1 715</b>	<b>17,6 %</b>	<b>-3 649</b>	<b>-4 033</b>	<b>-3 005</b>	<b>-1 028</b>
<b>Kommentit</b>	Eriytetty työmarkkinatuen kuntaosuuks. Työmarkkinatuen kuntaosuuden arvioidaan ylittävän budjetin noin miljoonalla eurolla alkuvuoden toteuman perusteella.									
<b>186432 Vapaa-aika ja harrastuspalvelut</b>										
TOIMINTATUOTOT	961	1 898	-937	-49,4 %	1 134	-15,3 %	2 389	2 214	3 254	-1 040
VALMISTUS OMAAN KÄYTTÖÖN	1	0	1		0	355,3 %	1	0	0	0
TOIMINTAKULUT	-3 941	-3 918	-23	0,6 %	-4 015	-1,9 %	-6 751	-6 943	-6 716	-226
<b>TOIMINTAKATE</b>	<b>-2 979</b>	<b>-2 020</b>	<b>-959</b>	<b>47,5 %</b>	<b>-2 881</b>	<b>3,4 %</b>	<b>-4 361</b>	<b>-4 728</b>	<b>-3 463</b>	<b>-1 266</b>
<b>Kommentit</b>	Liikuntapaikat ja liikunnanohjaus ovat suljettuina lähes yhtä monta kuukautta kuin vuonna 2020, mutta tänä vuonna rajoitukset ajoittuvat prime time -kuukausiin. Tuotto-odotus vuodelle 2021 on siksi alhaisempi kuin vuonna 2020. Myös Järvenpään opiston maksutuotot ovat pudonneet viime vuoden alkuun verrattuna. Musiikkiopiston tuloksen ennustetaan toteutuvan lähes budjetoitusti, vaikka tuottoja on alkuvuonna kertynyt hiukan budjetoitua vähemmän. Harjoitushallin sopimusepäselvyys rasittaa liikuntapalveluiden taloutta noin 200 000 eurolla.									
<b>186433 Kulttuuri ja tapahtumapalvelut</b>										
TOIMINTATUOTOT	336	331	5	1,6 %	91	267,4 %	360	390	567	-176
VALMISTUS OMAAN KÄYTTÖÖN	0	0	0		0		1	0	0	0
TOIMINTAKULUT	-2 503	-2 755	252	-9,2 %	-2 397	4,4 %	-4 169	-4 638	-4 723	85
<b>TOIMINTAKATE</b>	<b>-2 167</b>	<b>-2 425</b>	<b>258</b>	<b>-10,6 %</b>	<b>-2 306</b>	<b>-6,0 %</b>	<b>-3 807</b>	<b>-4 248</b>	<b>-4 157</b>	<b>-91</b>
<b>Kommentit</b>	Koko alkuvuoden sulut niin museopalveluiden kuin Järvenpää-talon osalta vaikuttavat tuloihin merkittävästi. Museoiden aukeaminen jo toukokuun alussa parantaa tilannetta hiukan. Loppuvuoden tuottoennustetta tarkennetaan sitä mukaa, kun tietoa uusista koronarajoituksista ja niiden vaikutuksista saadaan.									

## Järvenpään vesi

1 000 €		Kumulatiiviset toteumat tammi -										
18680 JÄRVENPÄÄN VESI	Toteuma	MKS	Ero (€)		Ero (%)		Ed. vuosi		TP 2020	Ennuste 2021	MKS 2021	Ennuste ero MKS
							Toteuma	Ero (%)				
TOIMINTATUOTOT	5 302	5 266	36	0,7 %	5 024	5,5 %	8 848	9 027	9 027	0		
VALMISTUS OMAAN KÄYTTÖÖN	32	81	-49	-60,1 %	31	5,0 %	89	139	139	0		
TOIMINTAKULUT	-2 552	-2 568	17	-0,7 %	-2 370	7,6 %	-4 398	-4 403	-4 403	0		
<b>TOIMINTAKATE</b>	<b>2 782</b>	<b>2 778</b>	<b>4</b>	<b>0,1 %</b>	<b>2 684</b>	<b>3,7 %</b>	<b>4 539</b>	<b>4 763</b>	<b>4 763</b>	<b>0</b>		
<b>Kommentit</b>	<p>Vaikutus maalisi- ja huhtikuussa lumien sulamisesta johtuen jäteveden johtamisesta aiheutuvat menot ovat suuremmat, mutta ne katetaan muiden menokohtien säästöillä. Vuodelta 2020 jäi mittarinvaihtoja tekemättä koronasta johtuen, jotka mahdollisuuksien mukaan toteutetaan urakkasopimuksen mukaan vuonna 2021. Tulojen osalta Koronan vaikutuksesta sisäiset tulot toteutunevat pienempinä, kun kaupungin toimipisteitä on ollut suljettuina. Sitovan toimintakatteen arvioidaan toteutuvan talousarvion mukaisesti.</p>											

## Investoinnit

KAUPUNGIN INVESTOINNIT 1000 €	MTA 2021 KV 24.5.2021	Toteuma 7/2021	Ylitys +/- Alitus -	Toteuma (%)	TPE 2021	Ylitys +/- Alitus -
Sisäiset tulot (JV)	3 740	382	3 358	10 %	3 125	-615
Ulkoiset tulot	7 279	4 720	2 559	65 %	9 947	2 668
Tulot yhteensä	11 019	5 102	5 917	46 %	13 072	2 053
Menot	59 848	16 535	43 312	28 %	58 388	-1 460
<b>Netto</b>	<b>-48 829</b>	<b>-11 433</b>	<b>-37 395</b>	<b>23 %</b>	<b>-45 316</b>	<b>3 513</b>

Valtuustoon nähden sitova

KALUSTO JA AINEETTOMAT HYÖDYKKEET 1000 €	MTA 2021 KV 24.5.2021	Toteuma 7/2021	Ylitys +/- Alitus -	Toteuma (%)	TPE 2021	Ylitys +/- Alitus -
Tulot	0	54	-54		54	54
Menot	2 207	305	1 902	14 %	2 241	34
<b>Netto</b>	<b>-2 207</b>	<b>-251</b>	<b>-1 956</b>	<b>11 %</b>	<b>-2 187</b>	<b>20</b>
Konsernipalvelut	-1 070	-174	-896	16 %	-1 070	0
Kaupunkikehitys	-449	-18	-430	4 %	-429	20
Opetuksen ja kasvatuksen palvelualue	-438	-56	-382	13 %	-438	0
Hyvinvoinnin palvelualue	-250	-3	-247	1 %	-250	0

### Perustelu poikkeamalle

Konsernipalvelut: käynnissä olevat projektit: kokonaisarkkitehtuuri, tietojohdaminen ja tiedolla johtaminen, perustietotekniikan kokonaisuuden vaihto, pilven hallintamalli, kuntatieto-ohjelma. Vuoden 2021 alussa valmistui nettisivujen uudistuksen projekti. Vuodelle 2021 on varaukset myös mm. seuraaville projekteille: sähköinen arkistointi, tekninen alusta digitaalisille palveluille, mobiiliasiointi sekä sähköisen asiointin kehittäminen. Osassa on aloitettu esiselvitys mutta kaikkia projekteista ei ole voitu vielä käynnistää resurssihaasteista johtuen.

Kaupunkikehitys: Hankkeista on käynnistynyt heinäkuun loppuun mennessä ainoastaan paikkatietojärjestelmän kehittäminen, joka jatkuu viime vuodesta. Muita hankkeita on tarkoitus käynnistää myös kuluvan vuoden aikana. Levysepänskadun ensikalustaminen (20te) ei tule toteutumaan vuoden 2021 aikana, koska hankkeesta on valitettu markkinaoikeuteen.

Opetus ja kasvatus: Cooperin päiväkodin ensikertaisen kalustamisen investoinnin loppuosa on toteutunut alkuvuonna. Palveluverkkotyökalun investointi on tehty. Muiden investointien ennustetaan toteutuvan talousarvion mukaisesti ja käynnistyvän myöhemmin vuoden aikana.

Hyvinvointi: Investointeja on käynnistynyt vasta vähän, mutta niiden odotetaan toteutuvan talousarvion mukaisesti.

MAA- JA VESIALUEET 1000 €	MTA 2021 KV 24.5.2021	Toteuma 7/2021	Ylitys +/- Alitus -	Toteuma (%)	TPE 2021	Ylitys +/- Alitus -
Maanmyynti	779	460	319	59 %	779	0
Maanosto	1 045	260	785	24,9 %	1 045	0
<b>Netto</b>	<b>-266</b>	<b>200</b>	<b>-466</b>	<b>-75 %</b>	<b>-266</b>	<b>0</b>

### Perustelu poikkeamalle

Maa-alueita myyty nettona heinäkuun loppuun mennessä noin 2,2 Me:lla, josta tasearvojen muutos on noin 460te. Maa-alueita on ostettu noin 3000 eurolla, loput aiheutuneet kustannukset ovat puruista aiheutuneita kustannuksia (Kaupungintalo). Maanmyyntien osalta päästäneen vuoden 2021 osalta tavoitteeseen 4,4 Me. Maanostojen osalta on vaikea vielä sanoa mikä on lopputulema.

RAKENNUKSET JA RAKENNELMAT 1000 €	MTA 2021 KV 24.5.2021	Toteuma 7/2021	Ylitys +/ Alitus -	Toteuma (%)	TPE 2021	Ylitys +/ Alitus -	Hankkeen kokonais- budjetti
Tulot	0	92	-92		317	317	
Menot	33 104	10 905	22 199	32,9 %	32 444	-660	
<b>Netto</b>	<b>-33 104</b>	<b>-10 813</b>	<b>-22 291</b>	<b>32,7 %</b>	<b>-32 127</b>	<b>977</b>	
Allianssin investoinnit	-8 400	-3 421	-4 979	40,7 %	-8 308	92	
Hankevalmistelu	-1 200	-5	-1 196	0,4 %	-1 200	0	
Uusi Harjula	-12 000	-6 267	-5 733	52,2 %	-12 540	-540	-21 200
Väistötilavarauus	-500	-51	-449	10,1 %	-500	0	-1 500
JYK ja Juhola - uudisrakennus	-5 000	-744	-4 256	14,9 %	-4 775	225	-22 410
Lampaanpolska ja Oinaskadun hanke	-2 000	-48	-1 952	2,4 %	-2 000	0	-9 200
Kaupungin varikko	-3 700	-2	-3 698	0,1 %	-2 500	1 200	-3 750
Hyvinvointikampuksen päiväkot	-304	-276	-28	90,8 %	-304	0	-8 600

#### Perustelu poikkeamalle

Harjulan työmaalla laaja koronarypäs joka on aiheuttanut noin 8 työpäivän viiveen. JYK hankkeen projektinjohtourakan kilpailutus on päättynyt ja kilpailutuksen voitti Consti Oy, toteutusvaiheen sopimus on allekirjoitettu. Oinaskadun koulun maanpäälliset osat on purettu ja uudisrakennuksen urakkakilpailu on käynnissä. Levysepänkadun varikkohankkeen markkinaoikeus case voitettiin kaikilta osin, viivästyksen aiheuttamat sopimukselliset neuvottelut on käynnissä.

Allianssin investointeihin on kirjattu pitkävaikutteisista menoista tilahallintaprojektin osuus 177t€ ja Kirjastokatu 4 osakkeen muutostyöt 86t€. Myös Kinnarin koulun ja Saunakallion päiväkodin lisätyöt kohdistuu allianssin budjettiin sekä JYK Urheilukentän moduulikoulun takuuaikaisia kuluja, nämä yhteensä noin 172t€.

Hyvinvointikampuksen päiväkodin viimeisimpien maksuerien osalta siirtomääräraha esitys on tehty ja hyväksytty.

Ennusteessa on huomioitu JYKin liikuntahallin rakentamiseen saatu avustus (yhteensä 750 t€), josta 30 % kohdentuu vuodelle 2021. Kaupungin varikon hankkeesta 1 200 euroa siirtyy toteutuvaksi viivästyksen takia vuodelle 2022. Ja allianssin ennusteessa on huomioitu energiatiukavastuksen osuus ja pieni myyntituotto, yhteensä 92t€.

LIIKUNTAPAIKAT 1000 €	MTA 2021 KV 24.5.2021	Toteuma 7/2021	Ylitys +/ Alitus -	Toteuma (%)	TPE 2021	Ylitys +/ Alitus -
Tulot	0	150	-150		150	150
Menot	1 580	46	1 534	2,9 %	1 580	0
<b>Netto</b>	<b>-1 580</b>	<b>104</b>	<b>-1 684</b>	<b>-6,6 %</b>	<b>-1 430</b>	<b>150</b>

#### Perustelu poikkeamalle

Tuottopuolelle on kirjattu pesäpallokentän rakentamiseen liittyvä valtionavustus. Muuten investointien ennustetaan toteutuvan talousarvion mukaisesti.

OSAKKEET JA OSUUDET 1000 €	MTA 2021 KV 24.5.2021	Toteuma 7/2021	Ylitys +/ Alitus -	Toteuma (%)	TPE 2021	Ylitys +/ Alitus -
Tulot	6 500	3 956	2 544	60,9 %	8 639	2 139
Menot	1 842	954	888	51,8 %	1 618	-224
<b>Netto</b>	<b>4 658</b>	<b>3 002</b>	<b>1 656</b>	<b>64,5 %</b>	<b>7 021</b>	<b>2 363</b>
Koy Järvenpään liiketalo / Perhelä-yht.	6 500	1 965	4 535	30,2 %	6 500	0
Koy Järvenpään Terveystalo	-1 842	-944	-898	51,2 %	-1 618	224
Muut osakkeet	0	1 982	-1 982		2 139	2 139

#### Perustelu poikkeamalle

Erillisten osakkeiden osalta viimeisen osakkeen kauppa tehtiin tammikuussa, ja Perhelän yhtiöistä osakekauppoja on tehty 2 yhtiön osalta heinäkuun loppuun mennessä. Vuoden 2021 aikana puretaan Myllytie 3 yhtiö ja on tarkoitus myös ensimmäinen alueen tonteista (3 erillistä tonttia, 1. kaupoista 2021 8-900te).

Terveystalon osakkeista rahastoidaan tarkentuneen arvion mukaan vain 1,6 miljoonaa euroa.

Kaupunginhallitus on päättänyt Kuuma-ICTn osakkeiden myynnistä, mikä lisää tuloja 21te ja Jatsin myynnistä ennustetaan tulevan tuloja 137te.

KUNNALLISTEKNIikka 1000 €	MTA 2021 KV 24.5.2021	Toteuma 7/2021	Ylitys +/ Alitus -	Toteuma (%)	TPE 2021	Ylitys +/ Alitus -
Sisäiset tulot (IV)	3 740	382	3 358	10,2 %	3 125	-615
Ulkoiset tulot	0	8	-8		8	8
Tulot yhteensä	3 740	390	3 350	10,4 %	3 133	-607
Menot	18 070	3 888	14 182	21,5 %	17 460	-610
<b>Netto</b>	<b>-14 330</b>	<b>-3 498</b>	<b>-10 832</b>	<b>24,4 %</b>	<b>-14 327</b>	<b>3</b>
Uudet alueet	-6 315	-1 636	-4 679	25,9 %	-6 312	3
Infran kunnossapito	-8 015	-1 862	-6 153	23,2 %	-8 015	0

#### Perustelu poikkeamalle

Kunnallisteknisten hankkeiden toteutumisaste oli heinäkuun lopulla n. 45% uudisrakentamisen ja n.65% peruskorjaushankkeiden osalta . Tarkastelujaksolla valmistui Mannilantien peruskorjaus ja pyöräilyn kehittämishanke välillä Sipoontie-Urheilukatu sekä VOK (valmistus omaan käyttöön)-rakentamisen kohde Satukallion katujen peruskorjaus vaihe 1, joka käsitti Satukukankadun, Leinikkikujan, Ruusukadun ja Kielokadun osan peruskorjauksen. Satukallion alueella tehdään vielä syksyn 2021 aikana Ruusupolun peruskorjaus ja viimeistelytyötä. Myös Ainolanväylän ylittävä siltahanke S5 ja Lepolanväylän jatke etenivät tarkastelujaksolla. Siltahanke jatkuu vielä syksyn 2021 ja kevään 2022 aikana seuraavalla vaiheella, joka käsittää Radanvartijankadun ja Ainolan lähipysäköintipaikkojen rakentamisen. Silta otetaan täysipainoisesti käyttöön tammikuussa 2022, kun seuraavan vaiheen kautta yhteys Ainolanväylälle tulee mahdolliseksi Ratavartijankadun valmistuttua. Väylä tekee omia töitään rata-alueella ja sen läheisyydessä vuosina 2022-2026.

Puistohankkeista valmistui Sipoontien istutusten peruskorjaushanke sekä Korpinkujanpuisto. Tarkastelujaksolla rakennettiin myös peruskorjauskohteena Metsätien vaihetta 2 ja siihen liittyvää Vihtapolkua. Hanke valmistuu vuoden vaihteeseen 2021 mennessä. Mikonkorven leikkipuiston puistosuunnitelmasta tehtiin oikaisuvaatimus, joka käsiteltiin kaupunkikehityslautakunnassa. Oikaisuvaatimus ei johtanut muutoksiin, mutta hanke pääsi etenemään toteutukseen vasta tarkastelujakson jälkeen.

Tarkastelujakson aikana jatkettiin Wärtsilän alueen kunnallistekniikan saneerauksen vaihe 3 rakentamista, joka jatkuu vielä vuodelle 2022, JYK -katujen saneerauksen vaihe 1 rakentaminen alkoi ja valmistuu vuodenvaihteeseen 2021 mennessä. Hanketta on tarkoitus jatkaa vaiheella 2 vuonna 2022. Muita VOK-kohteita rakennettiin tarkastelujakson aikana Lepola IV alueella. Lepolan alueen viimeistelytyöt on tarkoitus toteuttaa, kun alueen rakentaminen on riittävän valmista ja osa yhdistyy myös S5 -sillan ympäristöön ja sen rakentamisen valmistumiseen.

Suunnittelukohteista tärkeimpänä uudisrakentamisen kohteena oli edelleen Ainolan aluekeskuksen Länsi- ja Itäosan pohjoisten alueiden suunnittelutyö, joka etenee itäpuolen kaavoituksen kanssa. Länsipuolen suunnitelmat valmistuivat tarkastelujakson aikana ja länsipuolen hanke pääsi etenemään kilpailutusvaiheeseen. Väylän ratakankkeen vaihe 2 osalta alueen rakentamisen aikataulu tarkentuivat edelleen. Väylä aloittaa valmistelevia töitä vuoden 2021 lopulla ja toteuttaa ratakankkeen vuosien 2021–27 aikana. Väylän aikatauluilla sekä alueen kaavoituksen valmistumisella voi edelleen olla investointiohjelmaan hankkeiden aloitusta viivästyttävä vaikutus. Tarkempia vaikutuksia arvioidaan kaavoituksen ja Väylän selvitysten edetessä. Syksyn aikana tavoitteena on myös radanvarteen sijoittuvien yhteishankkeiden toteutussopimusten valmistelu päätöksentekoon ja suunnitelmien yhteensovittaminen eri osapuolten välillä. Ainolan aluekeskuksen hankkeiden eteneminen on pitkälle riippuvaista kaavoituksen, infran suunnittelun ja muiden osapuolten etenemisen aikatauluista, joten vuodelle 2021 suunnitelluista aloituksista osa saattaa lykkäytyä tai siirtyä vuodelle 2022.

KEHITYSINVESTOINNIT 1000 €	MTA 2021 KV 24.5.2021	Toteuma 7/2021	Ylitys +/ Alitus -	Toteuma (%)	TPE 2021	Ylitys +/ Alitus -
Tulot	0	0	0		0	0
Menot	2 000	178	1 822	8,9 %	2 000	0
<b>Netto</b>	<b>-2 000</b>	<b>-178</b>	<b>-1 822</b>	<b>8,9 %</b>	<b>-2 000</b>	<b>0</b>

#### Perustelu poikkeamalle

Tuottavuushankkeille on tällä hetkellä käynnissä neljä ja ne etenevät suunnitelman mukaisesti: Hankkeet ovat:

Robotiikka ja automatiikka, KJ 24.8.2020 § 19, myönnetty 100.000 euroa, josta vuodelle 2021 25 000 €.

Sarastia 365Talous käyttöönottoprojekti, KH 25.1.2021 § 21, myönnetty 200.000 euroa vuodelle 2021.

VAKA perustietojärjestelmän uudistus, KH 20.5.2020 § 209, myönnetty 145.140 euroa, josta vuodelle 2021 70 000 €.

Asiakkuuden hallinta (CRM) KH 31.8.2020 § 293, myönnetty 145.000 euroa. Hanke jatkuu 2021. Käyttämättä jäänyt 25.000 euroa siirtyy vuodelle 2021. Lisämääräraha hakemus KJ 1.2.2021 §25, myönnetty 140 180 €.

Vuoden aikana käynnistyy vielä lisää kehitysinvestointiprojekteja. Vetovoimainvestointimäärä rahaa ei toistaiseksi ole kohdennettu hakemuksia.

JÄRVENPÄÄN VEDEN INVESTOINNIT 1000 €	MTA 2021 KV 24.5.2021	Toteuma 7/2021	Ylitys +/ Alitus -	Toteuma (%)	TPE 2021	Ylitys +/ Alitus -
Tulot	0	1	-1		0	0
Sisäiset menot (kaupunki)	3 740	382	3 358	10,2 %	3 125	-615
Ulkoiset menot	1 260	292	968	23,2 %	1 375	115
Menot yhteensä	5 000	674	4 326	13,5 %	4 500	-500
<b>Netto</b>	<b>-5 000</b>	<b>-673</b>	<b>-4 327</b>	<b>13,5 %</b>	<b>-4 500</b>	<b>500</b>

**Perustelu poikkeamalle**

Kaupunkitekniikan yhteishankkeissa on vielä useita epävarmuustekijöitä. Ainolan alueen hanke siirtynee pääosin vuodelle 2022 johtuen väylän ja kaavoituksen aikatauluista. Näin ollen tulemme esittämään hankkeelle siirtomäärärahaa vuodelta 2021 vuodelle 2022. Siirtomäärärahan määrää ei vielä pystytä arvioimaan, kun alueen suunnittelu on kesken ja osaa alueesta rakennetaan vuoden 2021 aikana suunnitelmien valmistuttua, ennustetta tarkennetaan tulevissa kuukausiraporteissa. Vuodelta 2021 jatkuvat Lepola IV ja Satukallion hankkeille tulee vielä tänä vuonna kustannuksia eikä niihin ole budjetissa varauduttu ja ylittyvät jo viime vuonna, arvio näille yhteensä n. 0,4 Me. Juholankatu-Urheilutu ja Yhteiskoulun alueen (JYK) kokonaisuus arvioidaan ylittyvän 0,4 Me. Ylitys johtuu budjetoitua suuremmasta urakkahinnasta sekä haastavasta työkohteesta johtuvista lisätöistä. Em. ylittyvät kohteet voitaneen kattaa muista hankkeista, mm. siirtämällä osittain Kaakkolan vesihuollon saneerausta tuleville vuosille. Vesitornin hanke on keskeytetty liian kalliista tarjouksista johtuen.

INVESTOINNIT YHTEENSÄ, KAUPUNKI JA JÄRVENPÄÄN VESI	MTA 2021 KV 24.5.2021	Toteuma 7/2021	Ylitys +/ Alitus -	Toteuma (%)	TPE 2021	Ylitys +/ Alitus -
Sisäiset tulot	3 740	382	3 358	10,2 %	3 125	-615
Ulkoiset tulot	7 279	4 721	2 558	64,9 %	9 947	2 668
Tulot yhteensä	11 019	5 103	5 916	46,3 %	13 072	2 053
Sisäiset menot	3 740	382	3 358	10,2 %	3 125	-615
Ulkoiset menot	61 108	16 828	44 280	27,5 %	59 763	-1 345
Menot yhteensä	64 848	17 209	47 638	26,5 %	62 888	-1 960
<b>Netto</b>	<b>-53 829</b>	<b>-12 107</b>	<b>-41 722</b>	<b>22,5 %</b>	<b>-49 816</b>	<b>4 013</b>

## Rahoituslaskelma

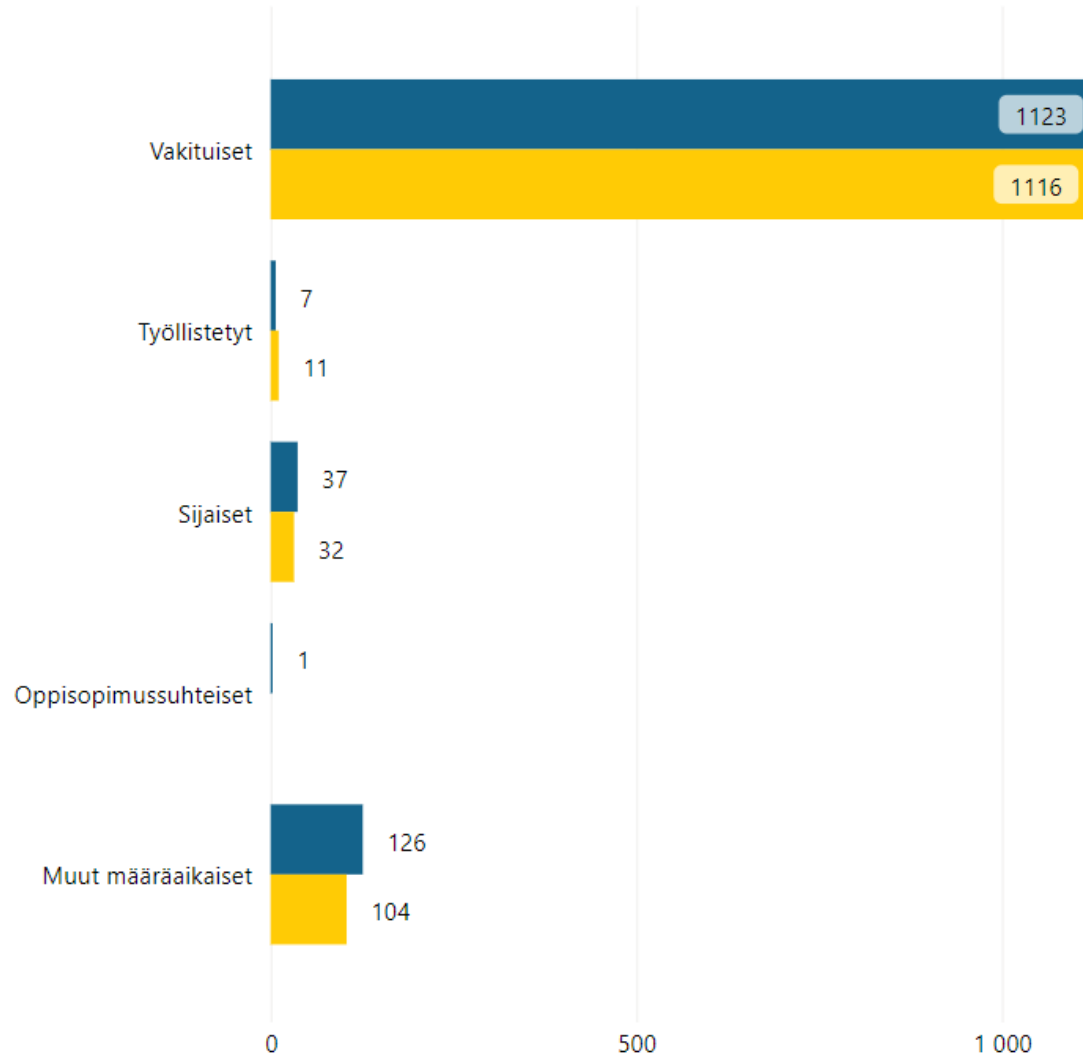
RAHOITUSLASKELMA KAUPUNKI + JÄRVENPÄÄN VESI, 1000 €	TP 2020	MTA 2021 KV 24.5.2021	TPE 2021
Tulorahoitus			
Vuosikate	22 415	13 645	12 766
Satunnaiset erät	0	0	0
Tulorahoituksen korjauserät	-9 781	-4 413	-8 443
Investoinnit			
Käyttöomaisuusinvestoinnit	-41 615	-64 848	-62 888
Rahoitusosuudet inv.menoihin	3 916	3 740	3 449
Käyttöomaisuuden myyntitulot	11 377	11 692	17 915
<b>Varsinainen toiminta ja investoinnit yht.</b>	<b>-13 687</b>	<b>-40 184</b>	<b>-37 201</b>
Antolainauksen muutokset			
Antolainasaamisten lisäykset			
Antolainasaamisten vähennykset			
Lainakannan muutokset			
Pitkäaikaisten lainojen lisäys	50 000		
Pitkäaikaisten lainojen vähennys	0		
Lyhytaikaisten lainojen muutos	-12 277	38 344	18 611
Lainakannan muutokset	37 723	38 344	18 611
Oman pääoman muutokset			
Muut maksuvalmiuden muutokset	-5 910	0	0
<b>Rahoitustoiminta yht.</b>	<b>31 813</b>	<b>38 344</b>	<b>18 611</b>
<b>Kassavarojen muutos</b>	<b>18 126</b>	<b>-1 840</b>	<b>-18 589</b>
Kassavarat 31.12.	20 589	18 750	2 000
Asukasluvu 31.12.	44 455	45 447	45 447
Nettolainanotto	37 723	38 344	18 611
Lainakanta 31.12. *	229 575	267 920	248 186
Lainat €/asukas *	5 164	5 895	5 461
Investointien tulorahoitus %	59,5	22,3	21,5



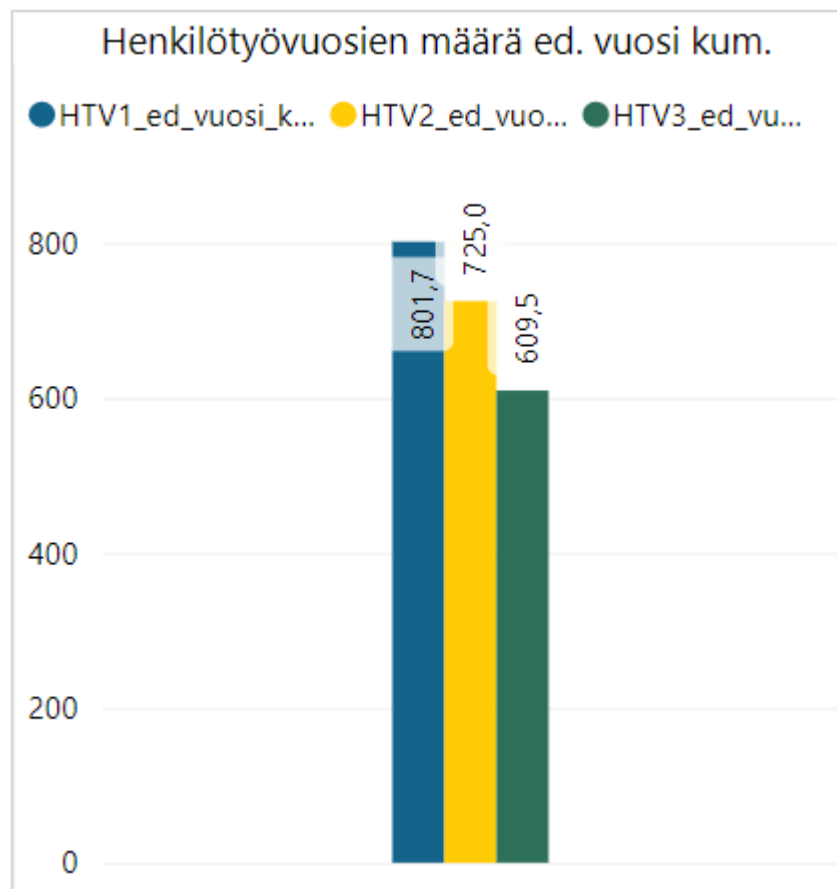
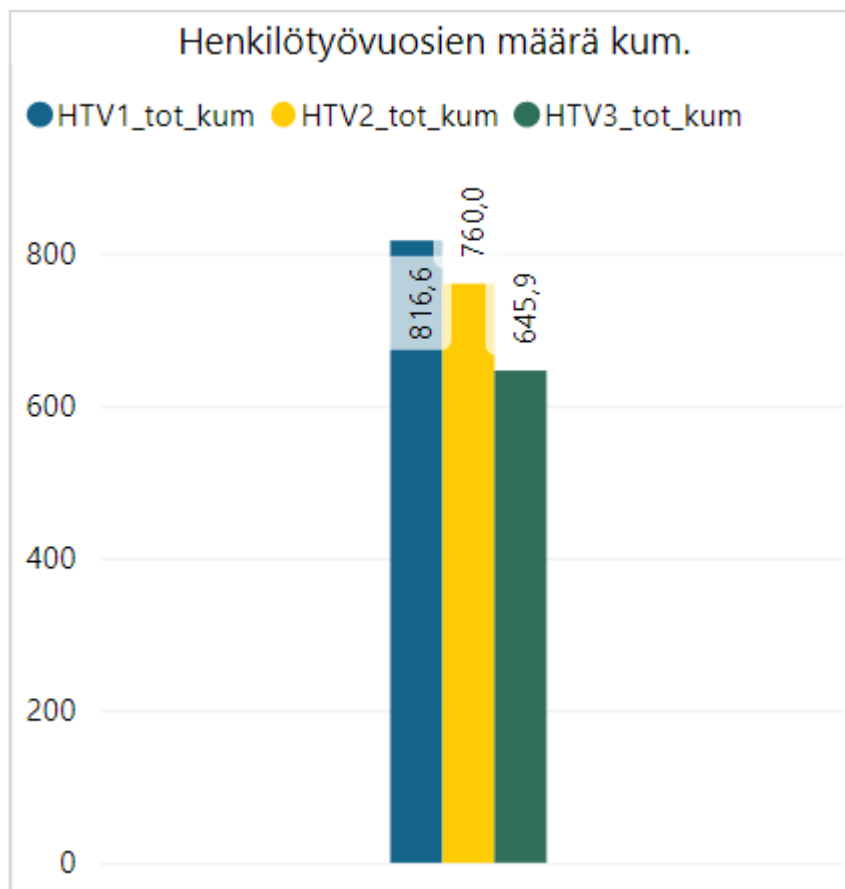
# HR kuukausiraportti 7/2021

## Henkilöstön määrä palvelussuhdetyypeittäin

● Lkm\_toteuma ● Lkm\_edellinen vuosi



## Henkilötyövuodet

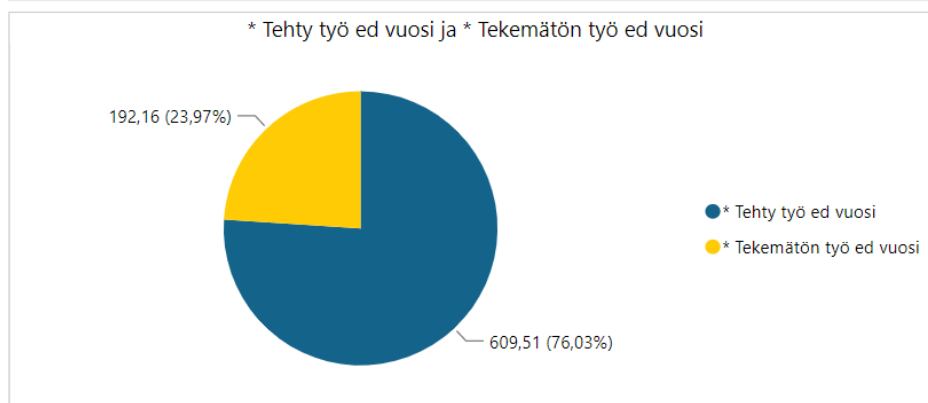
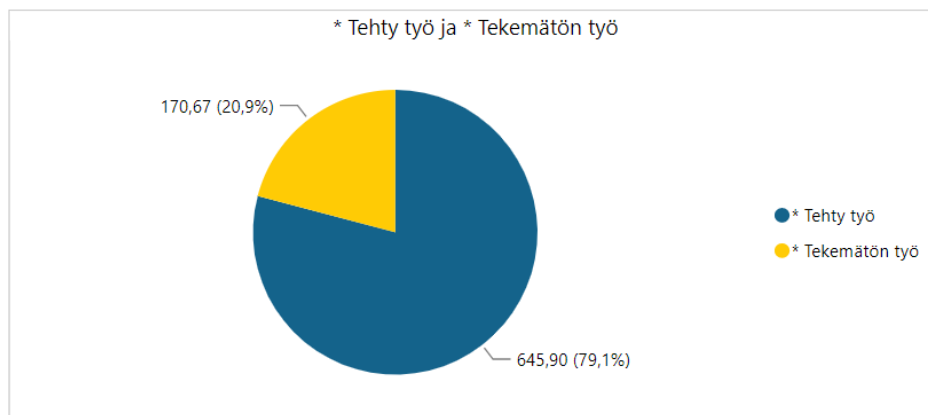


HTV1 = palveluksessaolopäivien lukumäärä kalenteripäivinä / 365 \* (osa-aikaprosentti/100)

HTV2 = palkallisten palveluksessaolopäivien lukumäärä kalenteripäivinä / 365 \* (osa-aikaprosentti/100)

HTV3 = palveluksessaolopäivien (vähennetty kaikki poissaolot) lkm kalenteripäivinä / 365 \* (osa-aika-%/100)

## Tehty työaika



<b>79,10</b> * Tehty työ %	<b>76,03</b> * Tehty työ % ed vuosi
-------------------------------	--

Poissaolosyytaso 1	* Poissaolojen %-osuus tekemättömästä työstä	* Poissaolojen osuus tekemättömästä työstä %-osuus ed vuosi
Lomat	7.39%	8.53%
Muut	5.01%	6.58%
Perhevapaat	3.76%	3.54%
Sairaus	2.69%	3.32%
Opintovapaa	1.41%	1.32%
Kuntoutustuki	0.33%	0.26%
Vuorotteluvapaa	0.06%	0.20%
Koulutus	0.10%	0.16%
Työtapaturma	0.16%	0.06%
Kuntoutus	0.01%	0.01%
Tuntematon		
<b>Yhteensä</b>	<b>20.90%</b>	<b>23.97%</b>

Tehty työ =  $HTV3/HTV1$  (=palveluksessaolopäivät-poissaolopäivät)/palveluksessaolopäivät)

Taulukon muutoksen yksikkö on %-yksikköä (esim. tehdyn työn muutos 80,4% - 79,0% = 1,4%)

Opetushenkilöstön osalta koulutyön kesäkeskeytys tai muut opetustyön keskeytykset eivät ole poissaoloja.

## Sairauspoissaolot palvelualueittain

Poissaolosyytaso 1	Kalenteripv_kum	Kalenteripv_ed vuosi_kum	Kalenteripv_kum_vs_ ed vuosi_kum (pv)
<b>Sairaus</b>	<b>9206</b>	<b>11080</b>	<b>-1874</b>
1864 OPEKAS	8026	9346	-1320
1865 Hyvinvointi	632	906	-274
1868 JÄRVENPÄÄN VESI	47	282	-235
1862 KAUKU	355	281	74
1861 KONPA	146	265	-119
<b>Yhteensä</b>	<b>9206</b>	<b>11080</b>	<b>-1874</b>

\*Konpa sisältää myös tilaomistuksen

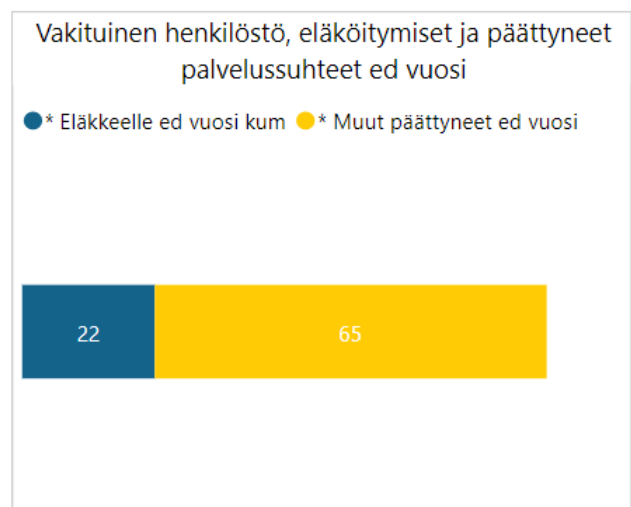
## Työtapaturmapoissaolot palvelualueittain

Poissaolosyytaso 1	Kalenteripv_kum	Kalenteripv_ed vuosi_kum	Kalenteripv_kum_vs_ ed vuosi_kum (pv)
<b>Työtapaturma</b>	<b>551</b>	<b>197</b>	<b>354</b>
1864 OPEKAS	542	190	352
1868 JÄRVENPÄÄN VESI		7	-7
1865 Hyvinvointi	9		9
<b>Yhteensä</b>	<b>551</b>	<b>197</b>	<b>354</b>

## Koulutuspoissaolot palvelualueittain

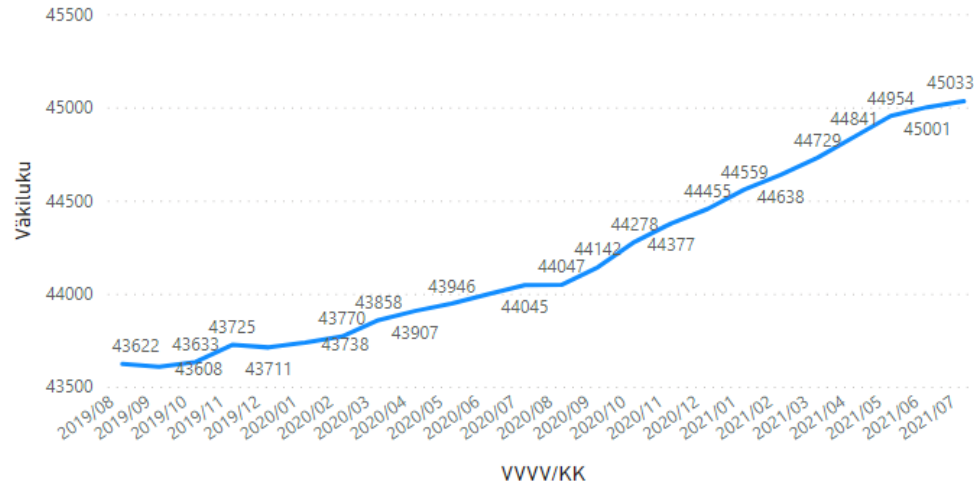
Poissaolosyytaso 1	Kalenteripv_kum	Kalenteripv_ed vuosi_kum	Kalenteripv_kum_vs_ ed vuosi_kum (pv)
<b>Koulutus</b>	<b>335</b>	<b>523</b>	<b>-188</b>
1864 OPEKAS	196	384	-188
1865 Hyvinvointi	109	58	51
1861 KONPA	19	39	-20
1862 KAUKU	11	30	-19
1868 JÄRVENPÄÄN VESI		12	-12
<b>Yhteensä</b>	<b>335</b>	<b>523</b>	<b>-188</b>

## Vaihtuvuus ja eläköityminen

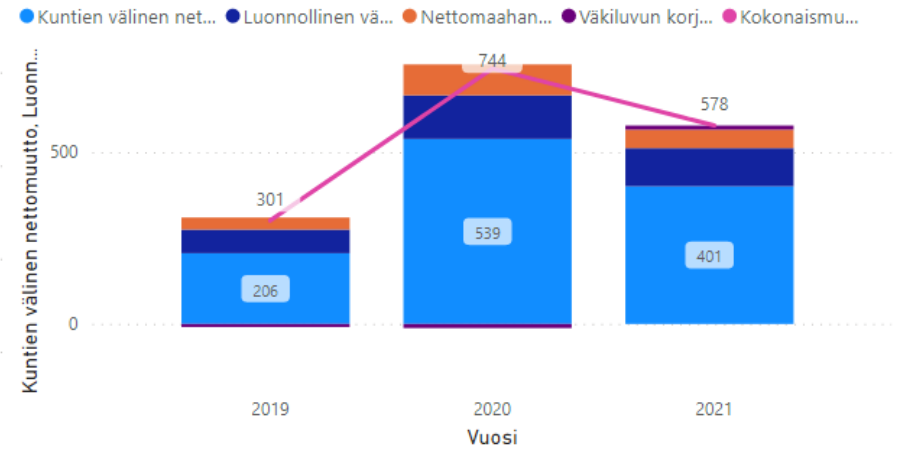


# Väestö kuukausiraportti 7/2021

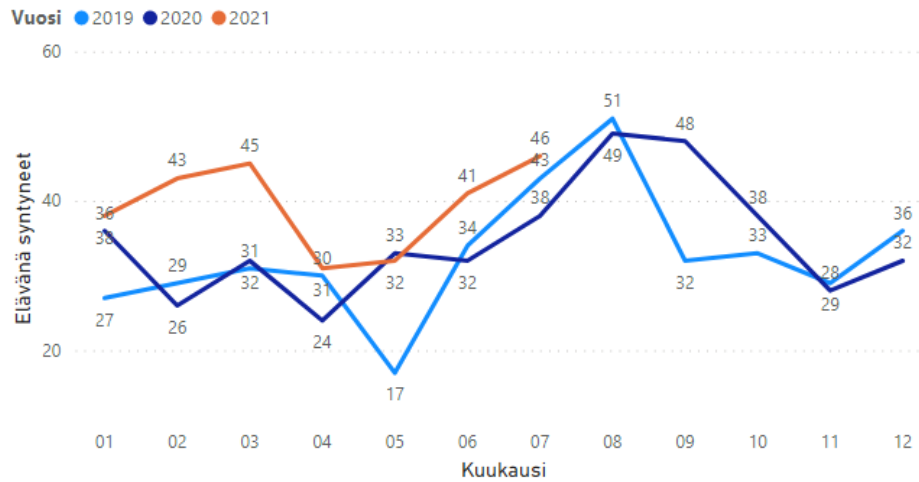
Väkiluku, tekijä VVVV/KK



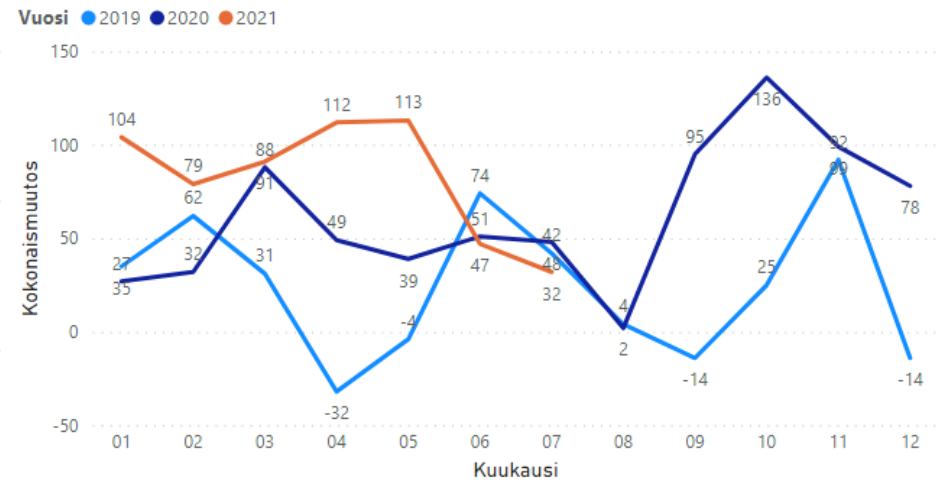
Kuntien välinen nettomuutto, Luonnollinen väestönlisäys, Nettomaahanmuutto, Väkiluvun korjaus ja Kokonaismuutos, tekijä Vuosi



Elävänä syntyneet, tekijä Kuukausi ja Vuosi



Kokonaismuutos, tekijä Kuukausi ja Vuosi



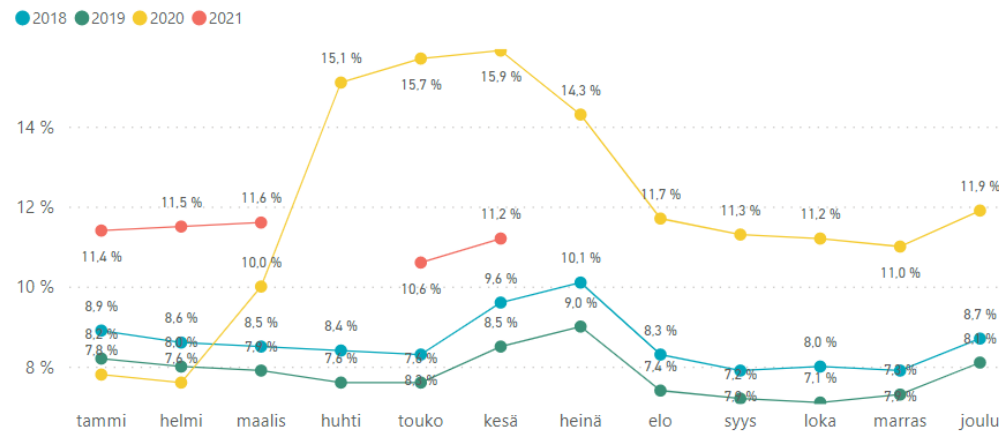
# Työllisyys kuukausiraportti 7/2021

\*Raportin tekohetkellä työllisyystilastoista on tietokantaan päivitetty ainoastaan 6/2021 luvut ja 4/2021 puuttuvat.

\*4/2021 työttömyysaste 10,6 % ja 7/2021 työttömyysaste 11,5 %.

## Yleiskatsaus

### Työttömyysaste

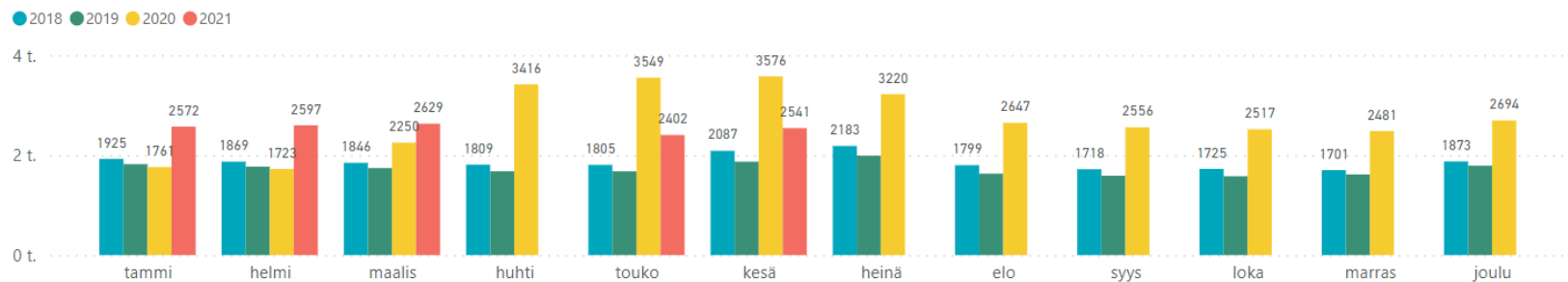


### Kesäkuu 2021 työttömyysluvut

	Viimeisin	Edv.	Muutos
Työttömyysaste	11,2 %	15,9 %	-4,7 %
Työttömät	2541	3576	-1035
Alle 25v. työttömät	367	523	-156
Pitkäaikaistyöttömät	947	651	296
Yli 50-v. työttömät	909	1155	-246
Ulkomaalaiset työttömät	271	300	-29
Avoimet työpaikat	434	272	162

(työttömyysasteen muutos %-yksikköinä)

### Työttömien määrä



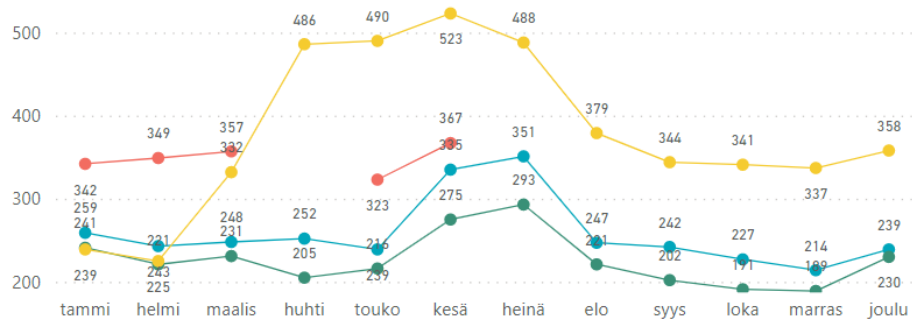
\*Työttömien määrä 4/2021 2544 ja 7/2021 2617.

## Työttömät ryhmittäin

Alle 25 v. työttömät 4/2021 348 ja 7/2021 365.

### Alle 25 v. työttömät

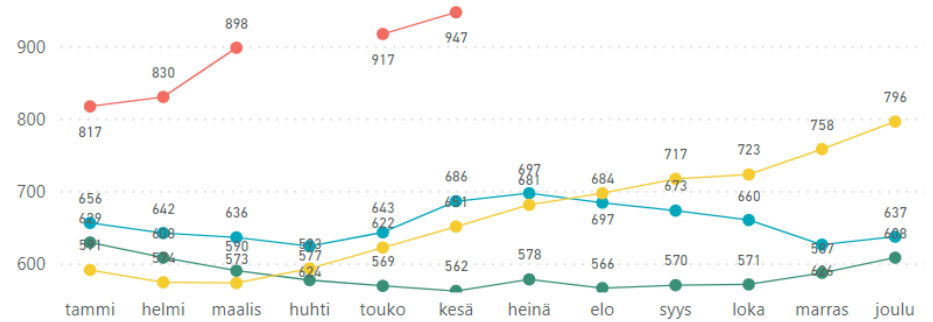
● 2018 ● 2019 ● 2020 ● 2021



Pitkäaikaistyöttömät 4/2021 938 ja 7/2021 933.

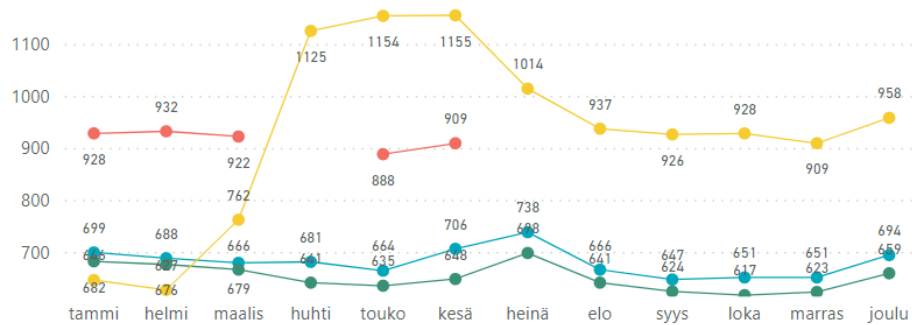
### Pitkäaikaistyöttömät

● 2018 ● 2019 ● 2020 ● 2021



### Yli 50 v. työttömät

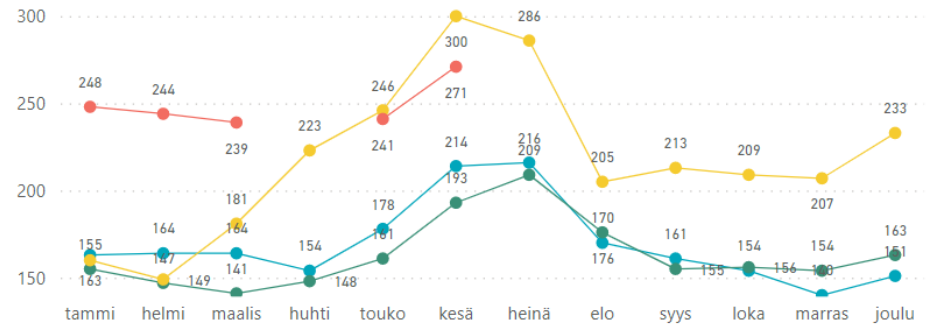
● 2018 ● 2019 ● 2020 ● 2021



Yli 50 v. työttömät 4/2021 907 ja 7/2021 915.

### Ulkomaalaiset työttömät

● 2018 ● 2019 ● 2020 ● 2021



Ulkomaalaiset työttömät 4/2021 241 ja 7/2021 283.